

Toegankelijkheid West-Vlaamse voetpaden

VERDIENT meer AANDACHT

Actie Samen mobiel 2019-2022



Voorwoord: S.T.O.P. OBSTAKELS

Beste,

Wat hier voor ligt is de top van een ijsberg van obstakels op voetpaden. Het zijn kleine en grote drempels die voetpaden moeilijk toegankelijk maken voor mensen met een mobiliteitsbeperking. Preventie, alert-zijn en een goeie (her)aanleg zijn belangrijke elementen voor een goede en veilige mobiliteit van alle gebruikers van voetpaden.

Honderden vrijwilligers van SAMANA hebben samen met leden van OKRA en Beweging.net allerhande obstakels op voetpaden geïnventariseerd. Uren van wandelen, observeren en noteren gaven dit (spijtig) resultaat. De resultaten werden bezorgd aan de gemeentebesturen. Verbindend was ook dat de mensen van creativiteit hun steentje hebben bijgedragen door het maken van 'obstakelmarkeerders'. Aan allen onze dank hiervoor.

Veel mensen beseffen niet dat een klein obstakel een grote drempel kan zijn voor sommige voetpadgebruikers. Veel gemeenten schrijven in hun mobiliteitsplan het STOP-principe in (prioriteit gaat eerst naar stappen dan trappen, openbaar vervoer en privé-vervoer). Helaas is dit niet altijd te merken in de (her)aanleg van straten. Nu de ontharding van het openbaar domein belangrijk is, durft men soms dit bij minder (brede) voetpaden zoeken. Het wegdek opnieuw met karresporen aanleggen is veel minder evident. Het zal nog een tijdje duren voor het auto-denken wat minder ingeburgerd zal zijn. Wij zijn ook niet tegen de auto, integendeel. Want veel mensen zijn ook afhankelijk van de auto voor hun mobiliteit. Maar elk z'n volwaardige plek blijkt niet zo eenvoudig.

Er is nog veel werk. Zowel bij de gemeentebesturen die het openbaar domein beheren als bij de modale inwoner van de gemeente. Want ook de burger is in heel wat gevallen (onbewust) oorzaak van obstakels.

Er is een positieve trend bij gemeentebesturen om er werk van te maken. Dit blijkt uit de opvolging van een aantal klachten dat SAMANA aanbracht. Ook de engagementen van gemeenten die een overeenkomst sloten met INTER groeit (langzaam).

Dit rapport is een momentopname en moet ons motiveren om blijvend obstakels op het voetpad aan te wijzen en samen te zoeken naar oplossingen.

Meer ruimte voor meer comfortabele voetpaden blijft een bezorgdheid en een werkpunt voor iedereen. Comfortabele voetpaden zonder obstakels zijn goed voor iedereen.

Dit rapport is ook een inspiratiebron om werk te maken van drempelloze voetpaden. Succes en doorzettingsvermogen aan ieder die hieraan wil meewerken.

Jos Demarest

Mede-voorzitter SAMANA West-Vlaanderen

Namens de werkgroep belangenbehartiging SAMANA

Doelstellingen van de actie SAMEN MOBIEL

Context

Voetpaden liggen er niet altijd even goed bij. Samana West-Vlaanderen wil West-Vlaamse gemeentes aansporen om voetpaden comfortabel te maken voor iedereen. Een gezonde voetganger staat er niet bij stil dat hij voortdurend langs hindernissen manoeuvreert. Als je een buggy duwt of in een rolstoel zit, zijn de voetpaden veel minder toegankelijk. Een put, een losse tegel, een omhoog stekend dekseltje, vermindert het comfort voor de wandelaar. Voor minder mobiele mensen betekent elk klein obstakel een gevaar om te vallen. Samana pleit voor 1m20 obstakelvrije voetpaden. Dit in het belang van alle bevolkingsgroepen.

Mensen met een rolstoel of ander loophulpmiddel, personen met een visuele beperking, mensen met een kinderwagen, jonge stappertjes ... iedereen heeft er baat bij dat het voetpad obstakelvrij en voldoende breed is. Algemeen kan je stellen dat als een voetpad goed is voor minder mobiele mensen, het goed is voor iedereen. Het is belangrijk om te erkennen dat toegankelijkheid een bepalende rol speelt om elke inwoner en bezoeker (ongeacht zijn mogelijkheden, leeftijd, culturele achtergrond) gelijke kansen te geven om deel te nemen aan het maatschappelijk leven.

De vele obstakels, die je op een voetpad tegenkomt, veroorzaken vaak een valincident. In totaal gebeuren 45% van de valincidenten van ouderen buitenshuis. 23% daarvan gebeuren in de buurt van de eigen woning. 22% daarvan gebeurt ver weg van huis (Referentie: Expertisecentrum Val- en fractuurpreventie Vlaanderen).

Uiteraard heeft zo'n val verschillende gevolgen. Bij meer dan de helft van de ouderen die vallen, leidt een valpartij tot een lichamelijk letsel. Dan spreken we over verstuikingen, snijwonden of kneuzingen. Toch heeft zo'n val niet enkel lichamelijk gevolgen, maar kan deze ook psychische of sociale gevolgen hebben. Zo krijgen deze mensen vaak valangst, waardoor ze in een vicieuze cirkel terecht komen. Ze gaan minder bewegen, waardoor de spierkracht en het evenwicht afneemt en de kans op opnieuw te vallen toeneemt. Daarnaast heeft minder bewegen ook tot gevolg dat deze mensen minder vaak buiten komen en dus ook minder deelnemen aan sociale activiteiten. Tenslotte heeft een valincident ook financiële gevolgen. Zo neemt een ziekenhuisopname ten gevolge van een val 6 maal toe vanaf de leeftijd van 65 jaar en hebben ouderen die gevallen zijn 2 tot 3 maal meer kans om opgenomen te worden in een woonzorgcentrum. Zorgkosten kunnen zo snel oplopen. (Referentie: Expertisecentrum Val- en fractuurpreventie Vlaanderen).

Samana wil enerzijds gemeentebesturen en anderzijds burgers hiervan bewust maken. De laatste jaren is er steeds meer aandacht voor veilige fietspaden, en maar goed ook. Die omslag is ook nodig voor voetpaden. Het begint al bij het ontwerp van een nieuwe of herin te richten straat. Voetgangers zijn de grootste groep weggebruikers, maar ze krijgen toch de meeste hindernissen voor de voeten. Geef hen meer comfort! Daarnaast wil Samana met deze actie ook de waakzaamheid bij de burgers vergroten. De plaats waar je je auto, fiets of vuilbak zet, kan namelijk een enorme invloed hebben op een minder mobiele persoon, die zich via het voetpad verplaatst.

Doelstellingen

Om meer aandacht te vragen voor toegankelijke voetpaden voor iedereen, startte Samana West-Vlaanderen in samenwerking met Beweging.net en Okra de actie 'Samen Mobiel' op om:

1. De huidige toegankelijkheid van de West-Vlaamse voetpaden in kaart te brengen.
2. Meer mensen bewust te maken van de gevaren van obstakels op voetpaden voor mensen met een rolstoel, mensen met kinderwagens, jonge kinderen, mensen met een visuele beperking, ... en aandacht te hebben voor losse obstakels waar zij verantwoordelijk voor zijn.
3. Gemeentebesturen aan te zetten tot een plan van aanpak om structurele obstakels weg te werken binnen een aanvaardbare termijn.
4. Om zoveel mogelijk gemeentes het charter 'Naar een toegankelijke gemeente' te laten ondertekenen.

Verloop van de actie

Tijdens deze voetpadenactie bracht Samana West-Vlaanderen zoveel mogelijk knelpunten in de provincie West-Vlaanderen in kaart.

De actie startte in 2019. We stelden toen de vraag aan de 200 Samana-basiswerkingen en andere organisaties om mee te helpen met het maken van het actiemateriaal, namelijk de knelpuntenlapjes. Individueel en in groep gingen mensen met naald en draad aan de slag om de knelpuntenlapjes te maken.

Daarna riepen we alle organisaties & individuele personen op om mee te helpen om knelpunten binnen zijn/haar gemeente op te sporen en zo de gemeente toegankelijker te maken voor iedereen. Hierbij werden de kernen aangespoord om samen te werken met andere lokale bewegingen zoals Beweging.net, Femma, Familiehulp & Okra. Ook andere partners zoals woonzorgcentra, scholen, kinderdagverblijven, jeugdbewegingen... werden aangesproken.



Vervolgens spoorden we de kernen en organisaties aan om met hun lijst met knelpunten in overleg te gaan met het gemeentebestuur. Enerzijds om te bekijken wat de mogelijke oplossingen zijn voor deze knelpunten en anderzijds om hun gemeentebestuur bewust te maken van de gevaren van obstakels op het voetpad.

Om de bovenstaande doelstellingen te behalen werden volgende acties ondernomen:

1. In kaart brengen per straat waar obstakels voorkomen en een probleem vormen.
2. Mensen sensibiliseren over de problematische aanwezigheid van obstakels.
3. Mensen aanzetten om aangebrachte obstakels in toekomst te vermijden.
4. Structurele obstakels in overleg met gemeentediensten wegwerken.

Materiaal

We voorzien verschillende materialen om de wandelingen tot een goed einde te brengen en de knelpunten goed te kunnen registreren. Deze worden hieronder kort opgesomd.



Knelpuntenlapjes

De knelpuntenlapjes werden 'homemade' gemaakt door verschillende mensen van Samana-creaclubs en andere organisaties. Duizenden lapjes werden gemaakt door deze vele vrijwilligers. Daar zijn we hun heel dankbaar voor!

Bij obstakels, die aangebracht werden door personen (bv. vuilbak, fiets, auto, overhangende haag ...) werd een knelpuntenlapje aangebracht. Dit gebeurde als sensibilisatiemiddel omdat mensen zich vaak niet bewust zijn dat ze voor hinder zorgen.

Sensibiliseringsfolder 'Help om voetpaden vrij te houden'

Deze sensibiliseringsfolder gooiden we in de bus bij mensen, die een knelpunt veroorzaakten. Zo kregen zij ook wat meer achtergrondinformatie en kennis van de actie die gaande was.



Lintmeter

Met de lintmeters controleerden we of er telkens 1m20 vrije ruimte beschikbaar was.



Sjabloon & Sduitbus

Met dit sjabloon en de spuitbus met uitregenbare verf, markeerden we losliggende tegels.



Registratieformulieren 'Samen mobiel': Volwassenformulier & kinderformulier

In dit formulier konden zowel kinderen als volwassenen alle knelpunten gemakkelijk noteren om mee te nemen naar het gemeentebestuur en daarna op te sturen naar Samana West-Vlaanderen. Deze resultaten namen wij op in het algemeen West-Vlaams resultaat en zijn terug te vinden in dit rapport.

Wandelingen

Zowel Samana-kernen als individuele personen waren gemotiveerd om te wandelen in hun buurt te doen en de knelpunten te noteren.

Wandelingen aan de hand van de kinderformulieren

Tijdens corona werden ook kinderen gestimuleerd om op pad te gaan. Als reactie op de berenwandelingen kwam het kinderspeurneuzenformulier.

Via dit formulier konden de kinderspeurneuzen op een fijne en toegankelijke manier ook meedoen aan de voetpadenactie. Met het kinder-speurneusformulier en een lintmeter in de hand gingen kinderen samen met hun mama, papa, opa of oma op pad om de titel van Superspeurneus te bemachtigen. In totaal werden er 28 kinderformulieren ingediend bij Samana West-Vlaanderen.

Wandelingen door van de Samana-kernen

Voor deze voetpadenactie vroegen we ook aan onze Samana-kernen, verspreid over heel West-Vlaanderen, om op wandel te gaan en de knelpunten in hun gemeente te registreren. De kernen reageerden hier heel erg enthousiast op. Bij de start van het project gaven 54 kernen aan in groep op wandel te gaan om de obstakels te registreren. Deze 54 kernen planden in totaal 125 wandelingen in verschillende wandelgroepjes.

Net na de start van de actie brak echter corona uit. Dit heeft een enorm grote invloed gehad op het aantal geplande wandelingen. Het was lang uitkijken naar de mogelijkheid om opnieuw in groep te gaan wandelen. In totaal wandelden 35 kernen voor de voetpadenactie, waarvan 1 kern van Okra Kortrijk en 1 kern van CM Oostende. 3 kernen gaven aan nog een wandeling te doen na 26 april. In totaal wandelden deze 35 kernen meer dan 44 wandelingen tussen de 1 km en 5 km.

Deze wandelingen deden de Samana-kernen vaak niet alleen. De meeste kernen kregen hierbij de hulp van verschillende lokale bewegingen: FEMMA, Beweging.net, Familiehulp, CM en Okra. Ook het lokale gemeentebestuur of de seniorenadviesraad wandelen vaak mee. Verschillende kernen bundelden ook de krachten en gingen samen op wandeling. Hieronder kan je een overzicht terugvinden van de verschillende acties.

1. Samana Krombeke

Samana Krombeke organiseerde een wandeling en maakte foto's van de verschillende knelpunten. Zij stuurden alle knelpunten door naar de stad Poperinge, de mobiliteitsraad en de bevoegde schepen. Zij ontvingen enkel via de pers een reactie op hun actie. De stad Poperinge gaf aan dat ze de knelpunten pas kunnen aanpakken bij grotere dorpsvernieuwingen. De resultaten werden opgenomen in het West-Vlaamse resultaat.

2. Samana Ieper Sint-Pieter

Samana Ieper Sint-Pieter ging samen op wandel en noteerden daarbij de knelpunten. De resultaten werden opgenomen in het West-Vlaamse resultaat.

3. Samana Ieper O.L.Vrouw

Samana Ieper O.L.Vrouw ging samen met het diensthoofd van de technische dienst van Ieper en met de schepen van openbare domeinen op wandel, zodat zij onmiddellijk mee de pijnpunten konden vaststellen. Daarom werd er dus geen apart verslag opgemaakt van de wandeling.

4. Samana Ieper St. Jan

Samana Ieper St. Jan deed één wandeling en hield daarvan alle knelpunten bij. Deze knelpunten werden opgenomen in het West-Vlaamse resultaat. Voor het persmoment en het contact met het gemeentebestuur zal Samana Ieper St. Jan samenwerken met andere Ieperse Samana-kernen en Beweging.net.

5. Samana Sint-Juliaan

Samana Sint-Juliaan organiseerde een wandeling in Sint-Juliaan (Langemark-Poelkapelle) en verzamelde een hele hoop knelpunten. De knelpunten werden in overleg met het gemeentebestuur aan hun overhandigd. Enkele knelpunten werden ondertussen reeds aangepakt.

6. Samana Madonna

Samana Madonna organiseerde een wandeling en verzamelde een hele hoop knelpunten in Langemark-Poelkapelle. In de lokale pers verscheen een artikel over hun wandeling. De knelpunten werden bezorgd aan het gemeentebestuur.

7. Samana Kemmel

Samana Kemmel deed een deel van de wandelingen die ze voorop gesteld hadden. Tijdens de wandeling noteerde zij de knelpunten. Deze knelpunten werden opgenomen in het West-Vlaamse resultaat. Samen met Samana de Klijte zullen ze deze resultaten nog bezorgen aan het gemeentebestuur.

8. Samana De Klijte

Samana De Klijte deed hun geplande wandeling. Ze noteerde alle knelpunten. Deze knelpunten werden opgenomen in het West-Vlaamse resultaat. Samen met Samana Kemmel zullen zij samenzitten met het gemeentebestuur om hun resultaten te bespreken.

9. Samana Desselgem

Samana Desselgem deed samen met hun kern een wandeling. Ze maakte foto's van de knelpunten. Deze knelpunten werden mee opgenomen in het West-Vlaamse resultaat. Enkele van de doorgegeven knelpunten werden reeds opgelost.

10. Samana Zwevegem

Samana Zwevegem ging op wandel en noteerde alle knelpunten in een dossier. Samen met de foto's werden deze aan Samana West-Vlaanderen bezorgd. Deze knelpunten werden mee opgenomen in het West-Vlaamse resultaat. In Zwevegem is de actie positief onthaald in, zowel door de pers (kranten & WTV-focus) als door het gemeentebestuur. Het college van de burgemeester nam de nota op. Via mail kregen ze van het gemeentebestuur een reactie op de actie. Ondertussen werden enkele knelpunten reeds opgelost.

11. Samana St. Michiels

Samana Sint-Michiels organiseerde een wandeling in Sint-Michiels samen met Okra. De knelpunten werden mee opgenomen in het West-Vlaamse resultaat. Samen met Samana Dudzele en geëngageerde Bruggeling Jos Demarest gingen deze in overleg met het Brugse gemeentebestuur. Meer bepaald gingen ze in gesprek met de Brugse burgemeester, bevoegde schep en de toegankelijkheidsambtenaar. In dit overleg werden de knelpunten van Dudzele en Sint-Michiels aangekaart. Ook werden de knelpunten van de Brugse binnenstad, Lissewege en Zwankendamme bezorgd aan het gemeentebestuur. Het gemeentebestuur ging hierbij het engagement aan om de bestaande knelpunten aan te pakken en bij werken preventief rekening te houden met de toegankelijkheid.

12. Samana Dudzele

Samana Dudzele organiseerde samen met Femma een wandeling. Deze knelpunten werden mee opgenomen in het West-Vlaamse resultaat. Deze knelpunten werden aangekaart in het gezamenlijk overleg met het Brugse gemeentebestuur. De kern blijft de knelpunten in de gaten houden. Ze merkte dat sommige knelpunten toch nog onopgelost bleven of op de lange baan werden geschoven. Ook merken ze dat bewoners opnieuw hervallen in slechte gewoonten, zoals moto's en auto's op het voetpad.

13. Samana Sint Anna - H. Familie - H. Magdalena

Een slechtziende deelneemster van Samana Sint Anna wandelde, samen met een vrijwilligster, en bracht enkele knelpunten in de Brugse binnenstad in kaart. Deze knelpunten werden mee opgenomen in het West-Vlaamse resultaat. De Brugse afdelingen, die samen met het gemeentebestuur gingen praten, namen de resultaten mee.

14. Samana Lissewege – Zwankendamme

Samana Lissewege-Zwankendamme organiseerden twee wandelingen in oktober 2020. Eén hiervan vond plaats in Lissewege en één hiervan vond plaats in Zwankendamme. Alle knelpunten werden genoteerd en meegenomen in het West-Vlaamse resultaat. De Brugse afdelingen, die samen met het gemeentebestuur gingen praten, namen de resultaten mee.

15. + 16. + 17. Samana O.L.V Assebroek + Samana St. Kruis + Samana St. Katarina

Samana Ver-Assebroek, Samana St. Kruis, Samana St. Katarina organiseerden samen drie wandelingen in Assebroek en St. Kruis. Samen met vrijwilligers van Beweging.net & Okra gaven zij de knelpunten rechtstreeks door in een overleg met de Brugse Burgemeester Dirk De Fauw. Zij volgen hierbij de gemaakte afspraken op en krijgen nog regelmatig info door van de Brugse toegankelijkheidsambtenaar. Ondertussen werd in de pers ook een artikel geplaatst om mensen te sensibiliseren om hun haag tijdig te snoeien, zodat de voetpaden steeds vrij zijn. De kernen merkten ook op dat enkele knelpunten reeds werden aangepakt en veiliger werden gemaakt.

18. Samana Avelgem

Tijdens de wandeling werden vijf knelpunten vastgesteld. Deze knelpunten werden mee opgenomen in het West-Vlaamse resultaat. Drie knelpunten loste het gemeentebestuur ondertussen op. Eén knelpunt kon volgens het gemeentebestuur niet opgelost worden omwille van externe factoren.

19. + 20. Samana Eernegem + Samana Bekegem

Samana Eernegem en Samana Bekegem werkten samen voor deze voetpadenactie. Zij deden samen twee wandelingen samen met Beweging.net. Zij stelden deze knelpunten ook voor aan het gemeentebestuur en de schepen van openbare werken. Over het algemeen waren alle knelpunten gekend bij het gemeentebestuur. Er gebeurden nog geen grote acties, wel werden er beloftes gemaakt om bij de volgende grote werken deze knelpunten mee te nemen. Deze knelpunten werden mee opgenomen in het West-Vlaamse resultaat.

21. Samana Aarsele-Kanegem

Samana Aarsele-Kanegem deed een wandeling van Kanegem naar Aarsele dorp. De knelpunten hiervan werden genoteerd en meegenomen naar het gemeentebestuur. Het gemeentebestuur volgt deze knelpunten op. Sommige knelpunten werden door hen reeds aangepakt. Alle genoteerde knelpunten werden meegenomen in het West-Vlaamse resultaat.

22. Samana Leffinge

Samana Leffinge ging samen op wandel en noteerde de knelpunten. Ze maakten van alle knelpunten foto's. Deze knelpunten werden meegenomen in het West-Vlaamse resultaat. Samana Leffinge nam contact op met het gemeentebestuur om de resultaten te bespreken, maar kregen geen reactie terug.

23. Samana Moere

Samana Moere ging samen op pad om de toegankelijkheid in hun gemeente te controleren. Dit leverde heel wat knelpunten op. Deze knelpunten werden opgenomen in het West-Vlaamse resultaat. Samana Moere gaf de gevaarlijkste knelpunten via een meldingsdossier door aan het gemeentebestuur. Hier kregen zijn ondertussen reactie op. Deze gevaarlijke knelpunten werden reeds aangepakt.

24. Samana Kachtem

Samana Kachtem wandelden in mei 2020 in hun gemeente door de straten die vooral door hun leden gebruikt werden. Alle knelpunten werden genoteerd in een verslag en meegenomen in het West-Vlaamse resultaat. Hierbij werd de Hoestraat niet in rekening gebracht, aangezien deze in 2021 werd heraangelegd. Er werd voor deze heraanlegging wel aandacht gevraagd voor voldoende ruime voetpaden zonder obstakels.

25. Samana Adinkerke

Samana Adinkerke deed hun wandeling samen met de seniorenadviesraad. Zo werden de knelpunten onmiddellijk meegenomen naar het gemeentebestuur en niet genoteerd.

26. Samana Anzegem

Samana Anzegem ging samen op pad om de toegankelijkheid in hun gemeente te controleren. Ze besprak de knelpunten samen met het gemeentebestuur. Ondertussen werden enkele knelpunten reeds opgelost. Er werd geen apart verslag opgemaakt van de geregistreerde knelpunten.

27. + 28. + 29. Samana Oudenburg + Samana Westkerke Roksem + Samana Ettelgem

Samana Oudenburg, Samana Westkerke Roksem, Samana Ettelgem en Beweging.net werkten samen voor deze actie. Ze gingen tijdens vier wandelingen samen op pad om de verschillende knelpunten in hun gemeente in kaart te brengen. In totaal noteerden zij 50 knelpunten. Een overleg hierover met het gemeentebestuur staat gepland op 9 mei 2022.

30. Samana Ingelmunster

Samana Ingelmunster werkte voor de voetpadenactie samen met Beweging.net en Okra. Op 10 oktober 2020 gingen zij met 17 deelnemers verdeeld over verschillende groepjes van 4 op wandel en noteerden verschillende knelpunten. Zij gingen met het resultaat van hun wandeling naar het gemeentebestuur. Ondertussen werden al verschillende knelpunten aangepakt. Alle genoteerde knelpunten werden opgenomen in het West-Vlaamse resultaat.

31. CM kern Oostende

Enkele leden van de CM-kern Oostende en Beweging.net Oostende gingen op wandel in Oostendse binnenstad om de toegankelijkheid te controleren. Zij noteerden alle knelpunten en maakten hiervan een verslag op.

32. Okra Kortrijk

Enkele leden van de Okra-Kern van Kortrijk en vakantievrijwilligers van Samana gingen op wandel in de stad Kortrijk om de toegankelijkheid te controleren. Alle genoteerde knelpunten werden opgenomen in het West-Vlaamse resultaat.

33. Samana Ledegem 35+

Samana Ledegem startte afgelopen zomer met vier deelnemers een proefwandeling. Aangezien het maar om een proefwandeling ging, werden er geen knelpunten genoteerd of foto's gemaakt. Het viel de deelnemers wel op dat ze geen twee meter ver konden wandelen, zonder op enkele obstakels te botsen. Omwille van corona ging hun grote, officiële wandeling niet door. De wandeling staat momenteel opnieuw gepland op 18/08/2022.

34. Samana Zandvoorde Oostende

Samana Zandvoorde Oostende gaf aan dat ze in de toekomst nog een wandeling zullen maken om de toegankelijkheid in hun gemeente te controleren.

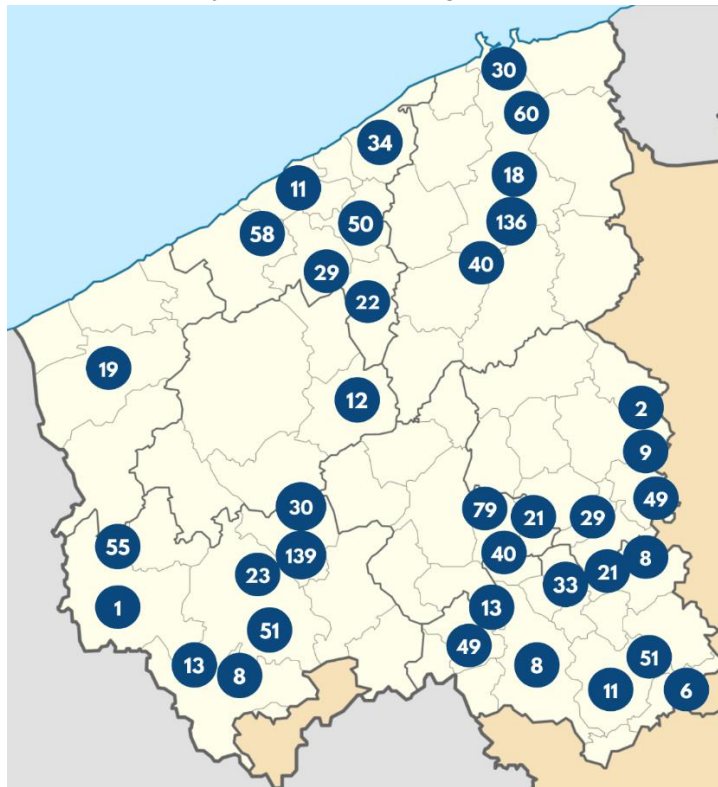
35. Samana Otegem

Samana Otegem gaf aan dat ze in de toekomst een wandeling willen maken om de toegankelijkheid in hun gemeente te controleren.

Waar hebben de wandelingen plaatsgevonden?

In totaal hebben er 84 wandelingen plaatsgevonden verspreid over heel West-Vlaanderen. Dit omvat de wandelingen van de kernen, de wandelingen van de individuele volwassenformulieren en de wandelingen van de kinderformulieren. Tijdens deze wandelingen werden in totaal 1370 knelpunten genoteerd en aan Samana West-Vlaanderen bezorgd in de vorm van een verslag of formulier.

Op de kaart hieronder kan je het aantal genoteerde knelpunten terugvinden per gemeente of deelgemeente van West-Vlaanderen. In totaal werden er in 37 West-Vlaamse gemeenten en deelgemeenten knelpunten genoteerd, namelijk: Aarsele, Avelgem, Brugge, De Haan, De Klijte, Desselgem, Dudzele, Eernegem, Gullegem, Handzame, Harelbeke, Ieper, Ieper Sint Jan, Ingelmunster, Izegem, Kachtem, Kanegem, Kemmael, Kortrijk, Krombeke, Langemark-Poelkapelle, Leffinge, Loppem, Madonna, Moere, Oeselgem, Oostende, Oostrozebeke, Otegem, Oudenburg, Poperinge, Sint Michiels, Sint-Elois-Vijve, Veurne, Wevelgem, Zwankendamme & Zwevegem.



Vaststellingen

- Soorten obstakels:

Tijdens de wandelingen werden verschillende knelpunten vastgesteld. Deze knelpunten zijn op te delen in 2 categorieën, namelijk structurele en persoonlijke obstakels.

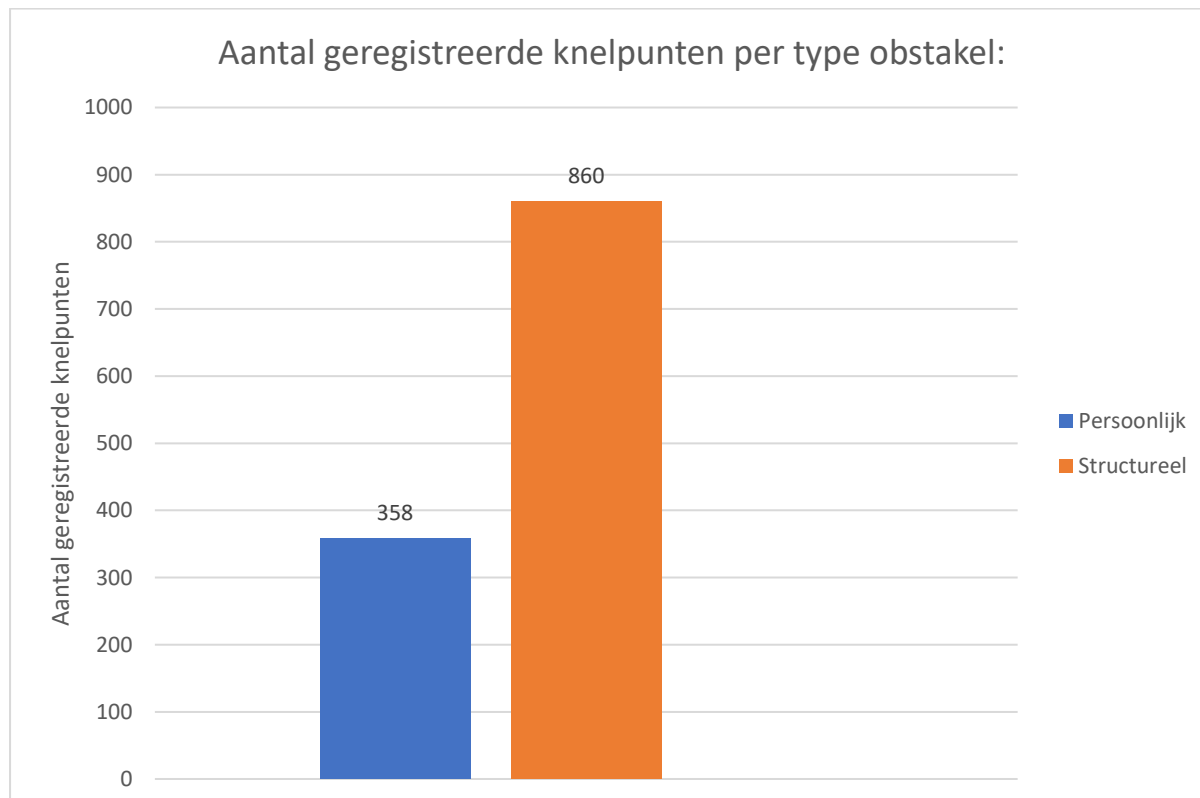
Als eerste zijn er de structurele obstakels. Dit zijn obstakels die structureel aanwezig zijn in of op het voetpad. Het zijn obstakels die vaststaan en dus moeilijker te vermijden zijn. Om deze obstakels op te lossen is het belangrijk om bij de aanleg van een straat, fietspad of voetpad telkens rekening te houden met de toegankelijkheid.

Onder structurele obstakels behoren: bloembakken & bomen, elektriciteitskasten, kastje van het internet, elektriciteitspalen, verlichtingspalen, palen die gebruikt worden als wegversmalling, oneffen voetpad door losliggende tegels en verhoogde of verlaagde putdeksels, zitbanken, bushaltes, fietsenrek, parkeerplaatsen, verkeersborden, te hoge opstap, brievenbus, geen zebrapad aanwezig, een te smal voetpad, onkruid of begroeiing in het voetpad...

Vervolgens zijn er de persoonlijke obstakels. Dit zijn obstakels die aangebracht werden door personen. Vaak zijn ze zich niet bewust van de hinder ervan.

Onder persoonlijke obstakels behoren: auto op het voetpad, fiets op het voetpad, oplaadkabel over het voetpad, overhangende hagen, het uithangbord van een restaurant, een terras van een restaurant, een stelling, een wc-hok, werkmateriaal, afval en vuilbakken op het voetpad ...

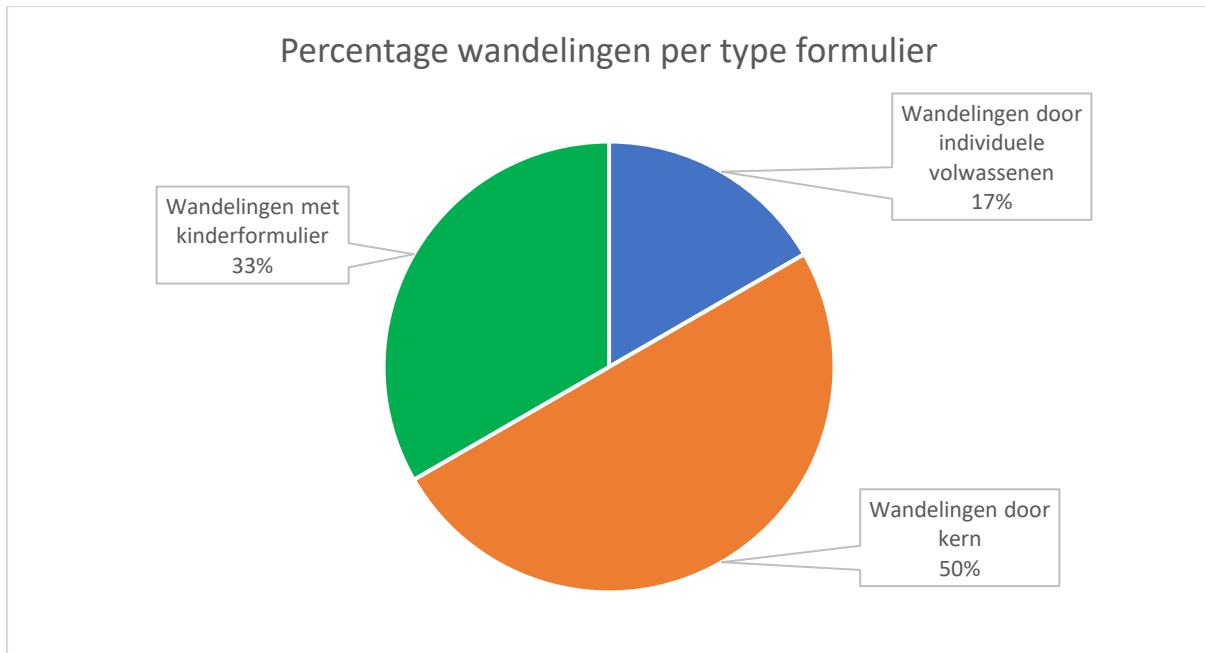
Hieronder vind je de verdeling van alle geregistreerde knelpunten over de verschillende soorten obstakels. De waarden in de grafiek staan voor het aantal knelpunten.



Uit deze grafiek kan je afleiden dat er meer dan dubbel zoveel structurele obstakels werden geregistreerd dan persoonlijke obstakels.

- Soorten formulieren

Zoals eerder vernoemd kunnen we voor het registreren van de knelpunten drie verschillende formulieren onderscheiden. Er vonden meer dan 84 wandelingen plaats. De helft van de wandelingen gebeurden door de kernen. Zij maakten hiervan een verslag met foto's op en/of dienden een formulier in. 33% van de wandelingen gebeurden door kinderen aan de hand van het kinderformulier. De overige 17% van de wandelingen gebeurden door individuele inzendingen van het volwassenformulier of individuele inzendingen van knelpunten.



- Types geregistreerde knelpunten

In onderstaande grafiek kan je alle registraties per type knelpunt terugvinden. De knelpunten werden hier opgedeeld in de persoonlijke en structurele obstakels.

Sommige type knelpunten hebben nood aan een beetje uitleg. Hieronder kan je enkele verduidelijkingen terugvinden.

Onder het knelpunt 'auto' worden enerzijds foutgeparkeerde auto's (op het voetpad) verstaan, maar bijvoorbeeld ook parkeerplaatsen die getekend werden en ervoor zorgen dat het voetpad te smal wordt.

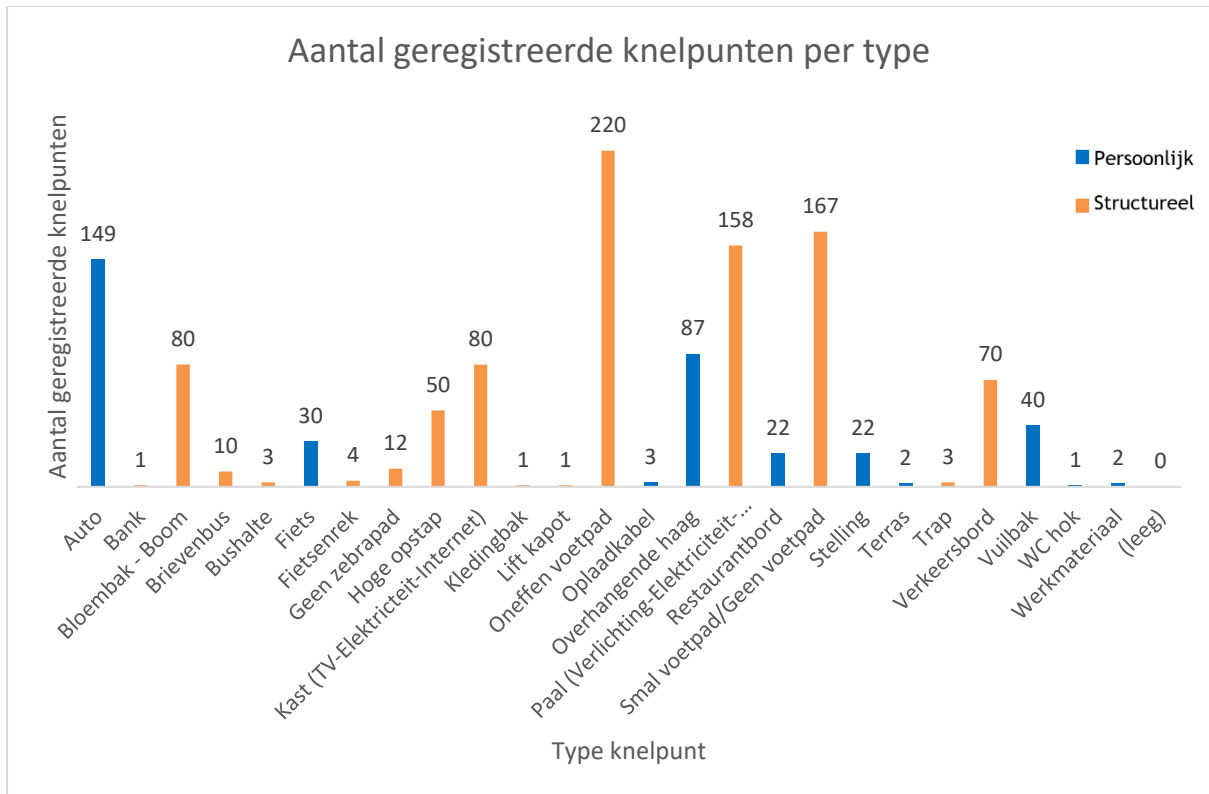
Bij het knelpunt fiets is er een opdeling tussen een fiets als persoonlijk obstakel, die bijvoorbeeld tegen een gevel wordt gezet en fietsenrekken die in de grond werden geplaatst.

Vaak zijn er op het voetpad ook (kleine) grijze kastjes terug te vinden, die nodig zijn voor het internet, tv & elektriciteit. Deze kastjes vallen in de resultaten onder hetzelfde knelpunt. Ook bij het knelpunt 'paal' werden er enkele zaken samengenomen. Hieronder behoren de verlichtingspalen, elektriciteitspalen en palen die zorgen voor een wegversmalling.

Met een kledingbak wordt onder andere een kledingcontainer verstaan. Een WC-hokje is ook wel gekend onder de naam Dixi-toilet. Het knelpunt 'lift kapot' werd geregistreerd tijdens een situatie, waarbij de lift in een voetgangerstunnel kapot was, waardoor iemand, die minder mobiel is en dus niet de trap kon nemen, niet via deze kortere weg kon wandelen.

Onder een oneffen voetpad kunnen volgende zaken behoren: losliggende tegels, ontbrekende tegels, roosters in het voetpad, deksel/putje in het voetpad, onkruid/begroeiing in het voetpad, voetpad loopt te scheef, voetpad beschadigd, voetpad in grint, verzakking van het voetpad ...

Met te smalle voetpaden wordt bedoeld dat er voetpaden aanwezig zijn die smaller zijn dan 1m20. Ook eindigen de voetpaden soms plots zonder een alternatief of is er gewoon geen voetpad aanwezig.



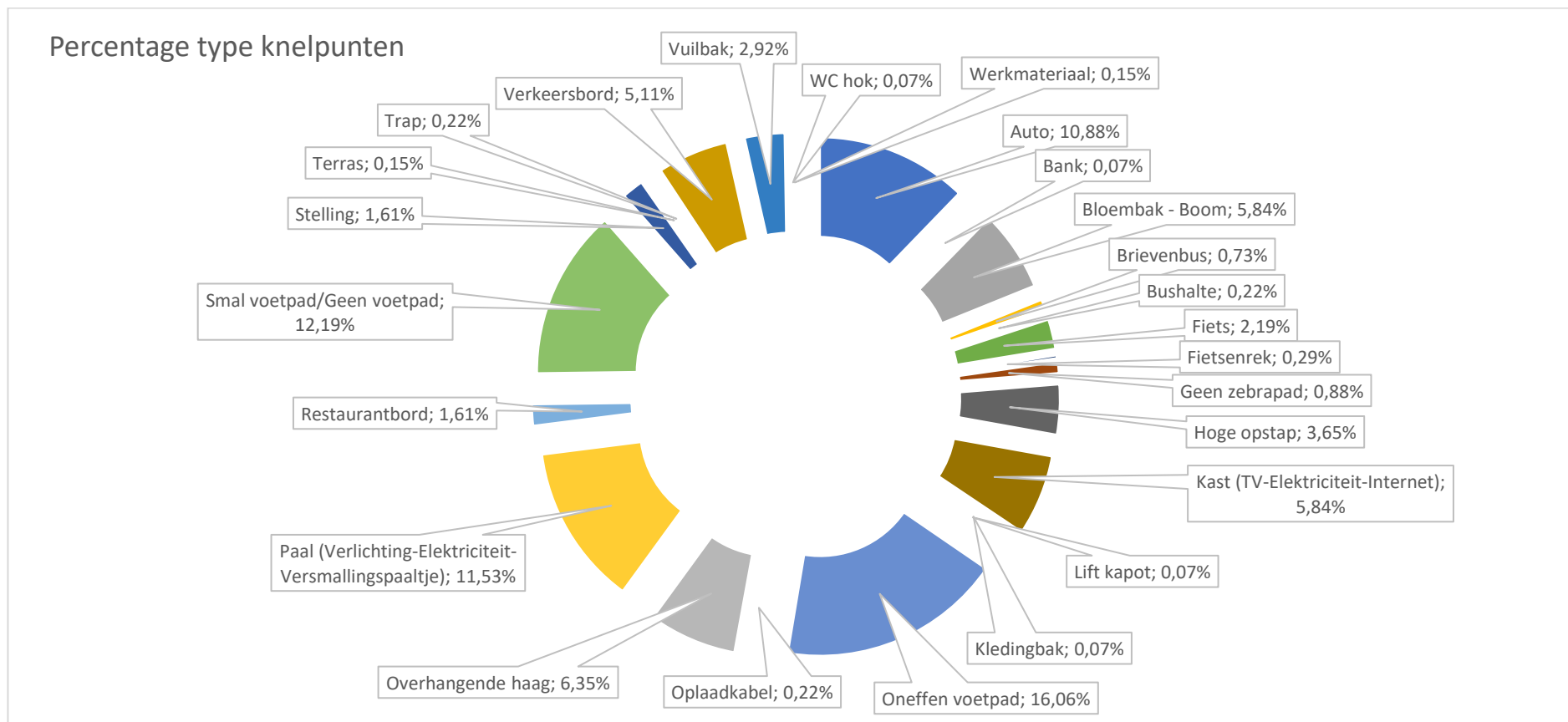
Wat hier opvalt is dat onder de structurele obstakels vooral volgende knelpunten werden geregistreerd: oneffen voetpad, geen voetpad of een te smal voetpad of een paal in het midden van het voetpad.

De auto, de overhangende haag en het afval en de vuilbak op het voetpad zijn de meest voorkomende persoonlijke obstakels.

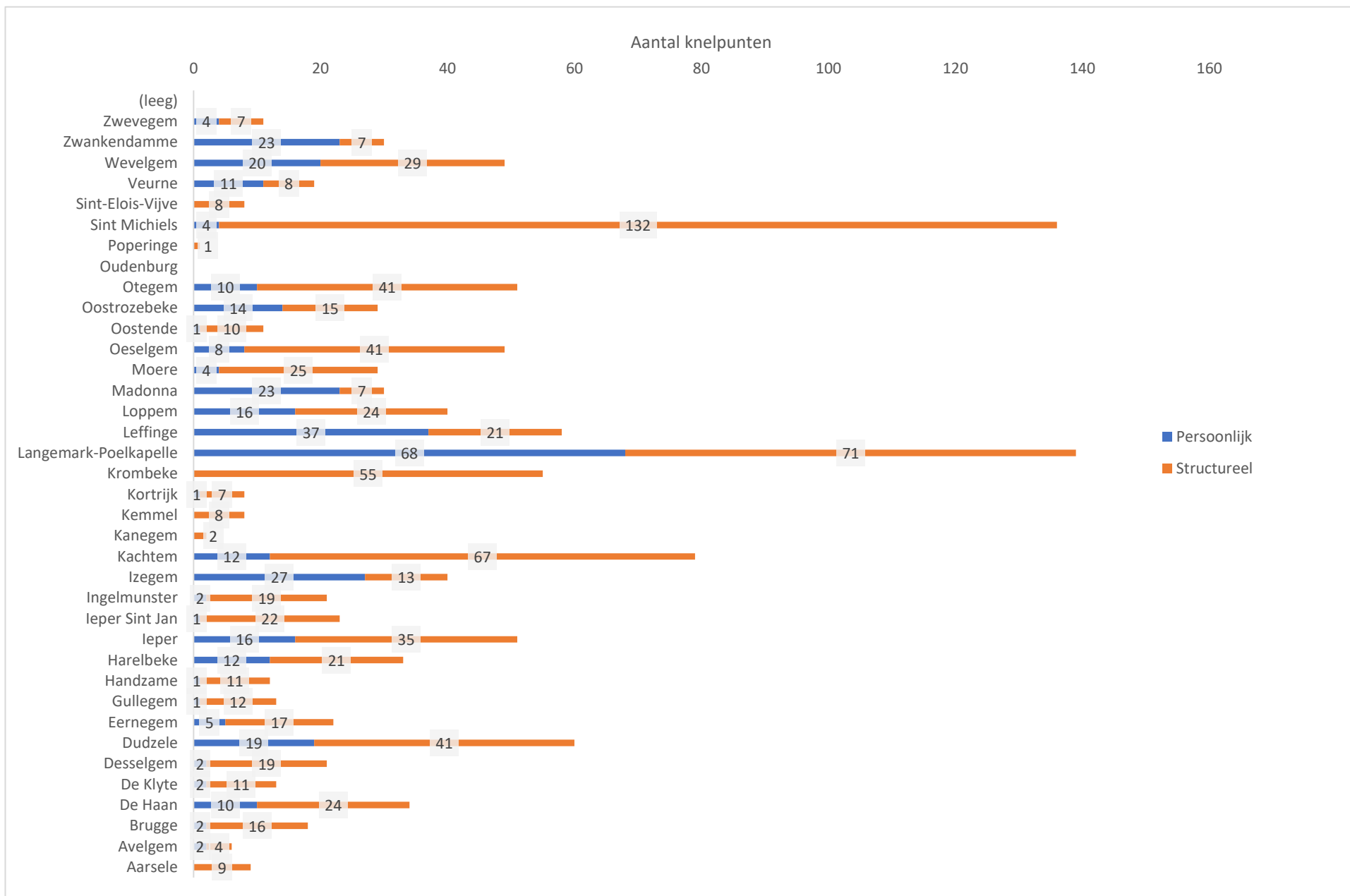
- **Procentuele weergave van de types geregistreerde knelpunten**

In de grafiek vind je een procentuele weergave van het aantal geregistreerde knelpunten terug.

Hieruit kan je afleiden dat 50% van de knelpunten opgelost zouden zijn door een goed onderhoud van de voetpaden en door op voorhand, in de ontwerpfase, rekening te houden met een gegarandeerd 1m20- breed voetpad. Door deze twee maatregelen worden oneffenheden in de voetpaden voorkomen en zijn er geen smalle voetpaden of obstakels, zoals palen, verkeersborden & kasten in het midden van het voetpad, vermeden.



- Geregistreerde knelpunten per gemeente



Hierboven kan je het aantal knelpunten per gemeente terugvinden. Bij de weergave van deze knelpunten wordt er nog een onderverdeling gemaakt tussen de persoonlijke en structurele obstakels.

Een gemeente die hierboven uitspringt is de gemeente Langemark-Poelkapelle, vooral door de vele persoonlijke obstakels. In deze gemeente werd voornamelijk het knelpunt 'auto' geregistreerd, namelijk 37%. In Langemark-Poelkapelle werden de knelpunten bij elkaar gewandeld door zowel de kernen van de deelgemeenten als enorm veel kinderen met het kinderformulier. In deze gemeente registreerden heel wat kinderen knelpunten. Op de 2^{de} plaats volgt Oeselgem met de meest geregistreeerde knelpunten door kinderspeurneuzen.

Bij Sint-Michiels valt het grote aantal registraties ook op. In de meeste gemeenten en deelgemeenten vonden namelijk eenmalige of enkele wandelingen plaats, terwijl de kern in Sint-Michiels vier wandelingen deed. Hierdoor zijn er dus meer knelpunten geregistreerd, zoals voornamelijk smalle voetpaden, voetpaden in slechte staat en bloembakken en bomen in het midden van het voetpad.

Het knelpunt 'oneffen voetpad' is niet alleen het vaakst geregistreeerde knelpunt, maar is ook het knelpunt dat in bijna alle gemeenten terugkwam als knelpunt, namelijk in 33 van de 37 gemeenten.

- **Percentage type geregistreeerde knelpunten per gemeente**

Hieronder kan je het percentage van de verschillende soorten knelpunten per gemeente terugvinden. Hier kan je dus zien welke knelpunten voornamelijk in jouw gemeente het meest werden geregistreerd.

Deze cijfers moeten uiteraard met een kritische geest bekeken worden. De knelpunten die geregistreerd werden zijn steekproefmatig geregistreerd. Het is bijvoorbeeld niet omdat in Kachtem geen knelpunt 'oneffen voetpad' werd geregistreerd dat dit hier niet aanwezig is. Wél geven deze cijfers weer dat er nog werk is op vlak van het toegankelijk maken van de voetpaden. Ook geven ze een indicatie van welke knelpunten over heel West-Vlaanderen het vaakste voorkomen en aan welke knelpunten er dus meer aandacht zou besteed moeten worden.

Aangezien de wandelingen gebeurden door minder mobiele mensen of samen met minder mobiele mensen, geven deze gegevens ook een goed beeld van wat een knelpunt is. Zo is een goed onderhoud, zoals het weghalen van begroeiing en onkruid ook heel erg belangrijk. Een knelpunt waar men in de eerste plaats misschien niet onmiddellijk aan denkt.

Aarsele	Geen zebropad 100,0%
Avelgem	Fietsenrek 16,7%; Hoge opstap 16,7%; Oneffen voetpad 33,3%; Overhangende haag 16,7%; Restaurantbord 16,7%
Brugge	Auto 11,1%; Brievenbus 5,6%; Oneffen voetpad 38,9%; Smal voetpad/Geen voetpad 38,9%; Verkeersbord 5,6%
De Haan	Auto 5,9%; Bloembak - Boom 20,6%; Brievenbus 11,8%; Oneffen voetpad 11,8%; Overhangende haag 8,8%; Restaurantbord 14,7%; Verkeersbord 26,5%
De Klijte	Auto 15,4%; Hoge opstap 7,7%; Oneffen voetpad 15,4%; Paal (Verlichting-Elektriciteit-Versmallingspaaltje) 30,8%; Smal voetpad/Geen voetpad 30,8%
Desselgem	Auto 9,5%; Hoge opstap 4,8%; Oneffen voetpad 14,3%; Paal (Verlichting-Elektriciteit-Versmallingspaaltje) 14,3%; Smal voetpad/Geen voetpad 52,4%; Verkeersbord 4,8%
Dudzele	Auto 15,0%; Brievenbus 1,7%; Hoge opstap 10,0%; Kast (TV-Elektriciteit-Internet) 6,7%; Oneffen voetpad 20,0%; Overhangende haag 16,7%; Paal (Verlichting-Elektriciteit-Versmallingspaaltje) 16,7%; Smal voetpad/Geen voetpad 11,7%; Verkeersbord 1,7%

Eernegem	Auto 4,5%; Bloembak - Boom 27,3%; Hoge opstap 9,1%; Oneffen voetpad 9,1%; Overhangende haag 4,5%; Paal (Verlichting-Elektriciteit-Versmallingspaaltje) 18,2%; Stelling 9,1%; Verkeersbord 13,6%; WC hok 4,5%
Gullegem	Auto 7,7%; Hoge opstap 38,5%; Oneffen voetpad 30,8%; Smal voetpad/Geen voetpad 23,1%
Handzame	Auto 8,3%; Kast (TV-Elektriciteit-Internet) 16,7%; Paal (Verlichting-Elektriciteit-Versmallingspaaltje) 25,0%; Smal voetpad/Geen voetpad 33,3%; Trap 8,3%; Verkeersbord 8,3%
Harelbeke	Auto 3,0%; Fiets 3,0%; Hoge opstap 3,0%; Kast (TV-Elektriciteit-Internet) 12,1%; Oneffen voetpad 24,2%; Overhangende haag 30,3%; Paal (Verlichting-Elektriciteit-Versmallingspaaltje) 24,2%
Ieper	Auto 3,9%; Bloembak - Boom 5,9%; Bushalte 2,0%; Fiets 7,8%; Geen zebrapad 2,0%; Hoge opstap 2,0%; Kast (TV-Elektriciteit-Internet) 9,8%; Oneffen voetpad 19,6%; Overhangende haag 11,8%; Paal (Verlichting-Elektriciteit-Versmallingspaaltje) 11,8%; Smal voetpad/Geen voetpad 7,8%; Verkeersbord 7,8%; Vuilbak 7,8%
Ieper Sint Jan	Bloembak - Boom 8,7%; Geen zebrapad 4,3%; Hoge opstap 21,7%; Kast (TV-Elektriciteit-Internet) 4,3%; Oneffen voetpad 21,7%; Overhangende haag 4,3%; Smal voetpad/Geen voetpad 34,8%
Ingelmunster	Auto 4,8%; Bloembak - Boom 4,8%; Fiets 4,8%; Kast (TV-Elektriciteit-Internet) 14,3%; Oneffen voetpad 19,0%; Paal (Verlichting-Elektriciteit-Versmallingspaaltje) 28,6%; Smal voetpad/Geen voetpad 14,3%; Verkeersbord 9,5%
Izegem	Auto 10,0%; Bank 2,5%; Bloembak - Boom 5,0%; Fiets 27,5%; Kast (TV-Elektriciteit-Internet) 7,5%; Oneffen voetpad 7,5%; Restaurantbord 10,0%; Stelling 10,0%; Verkeersbord 10,0%; Vuilbak 10,0%
Kachtem	Bloembak - Boom 1,3%; Bushalte 1,3%; Kast (TV-Elektriciteit-Internet) 16,5%; Overhangende haag 7,6%; Paal (Verlichting-Elektriciteit-Versmallingspaaltje) 26,6%; Smal voetpad/Geen voetpad 21,5%; Terras 1,3%; Verkeersbord 17,7%; Vuilbak 6,3%
Kanegem	Oneffen voetpad 50,0%; Smal voetpad/Geen voetpad 50,0%
Kemmel	Bloembak - Boom 12,5%; Oneffen voetpad 12,5%; Paal (Verlichting-Elektriciteit-Versmallingspaaltje) 50,0%; Smal voetpad/Geen voetpad 25,0%
Kortrijk	Hoge opstap 12,5%; Kast (TV-Elektriciteit-Internet) 12,5%; Lift kapot 12,5%; Oneffen voetpad 12,5%; Smal voetpad/Geen voetpad 12,5%; Trap 25,0%; Vuilbak 12,5%
Krombeke	Bushalte 1,8%; Hoge opstap 18,2%; Kast (TV-Elektriciteit-Internet) 5,5%; Oneffen voetpad 67,3%; Smal voetpad/Geen voetpad 7,3%
Langemark-Poelkapelle	Auto 37,4%; Bloembak - Boom 1,4%; Brievenbus 2,9%; Hoge opstap 1,4%; Kast (TV-Elektriciteit-Internet) 1,4%; Oneffen voetpad 20,9%; Overhangende haag 4,3%; Paal (Verlichting-Elektriciteit-Versmallingspaaltje) 11,5%; Restaurantbord 1,4%; Smal voetpad/Geen voetpad 5,8%; Stelling 4,3%; Verkeersbord 5,0%; Vuilbak 1,4%; Werkmateriaal 0,7%
Leffinge	Auto 29,3%; Hoge opstap 1,7%; Kast (TV-Elektriciteit-Internet) 13,8%; Oneffen voetpad 1,7%; Overhangende haag 19,0%; Paal (Verlichting-Elektriciteit-Versmallingspaaltje) 1,7%; Smal voetpad/Geen voetpad 15,5%; Stelling 3,4%; Verkeersbord 1,7%; Vuilbak 12,1%
Loppem	Auto 20,0%; Bloembak - Boom 5,0%; Kast (TV-Elektriciteit-Internet) 10,0%; Oneffen voetpad 7,5%; Overhangende haag 12,5%; Paal (Verlichting-Elektriciteit-Versmallingspaaltje) 17,5%; Restaurantbord 5,0%; Smal voetpad/Geen voetpad 17,5%; Stelling 2,5%; Verkeersbord 2,5%
Madonna	Auto 50,0%; Fiets 6,7%; Kast (TV-Elektriciteit-Internet) 6,7%; Oneffen voetpad 13,3%; Restaurantbord 3,3%; Stelling 6,7%; Verkeersbord 3,3%; Vuilbak 10,0%
Moere	Bloembak - Boom 6,9%; Fiets 3,4%; Oneffen voetpad 44,8%; Oplaadkabel 3,4%; Overhangende haag 6,9%; Paal (Verlichting-Elektriciteit-Versmallingspaaltje) 6,9%; Smal voetpad/Geen voetpad 27,6%
Oeselgem	Auto 2,0%; Bloembak - Boom 2,0%; Hoge opstap 6,1%; Kast (TV-Elektriciteit-Internet) 2,0%; Oneffen voetpad 2,0%; Overhangende haag 10,2%; Paal (Verlichting-Elektriciteit-Versmallingspaaltje) 53,1%; Restaurantbord 4,1%; Smal voetpad/Geen voetpad 4,1%; Verkeersbord 14,3%
Oostende	Fietsenrek 27,3%; Kast (TV-Elektriciteit-Internet) 9,1%; Oneffen voetpad 27,3%; Paal (Verlichting-Elektriciteit-Versmallingspaaltje) 18,2%; Verkeersbord 9,1%; Vuilbak 9,1%
Oostrozebeke	Auto 10,3%; Bloembak - Boom 13,8%; Fiets 6,9%; Kast (TV-Elektriciteit-Internet) 3,4%; Oneffen voetpad 10,3%; Overhangende haag 3,4%; Paal (Verlichting-Elektriciteit-Versmallingspaaltje) 13,8%; Restaurantbord 10,3%; Stelling 6,9%; Verkeersbord 10,3%; Vuilbak 10,3%; Paal (Verlichting-Elektriciteit-Versmallingspaaltje) 21,6%; Restaurantbord 2,0%; Smal voetpad/Geen voetpad 15,7%; Verkeersbord 5,9%
Otegem	Auto 15,7%; Bloembak - Boom 7,8%; Kast (TV-Elektriciteit-Internet) 21,6%; Oneffen voetpad 7,8%; Overhangende haag 2,0%
Poperinge	Oneffen voetpad 100,0%

Sint Michiels	Auto 0,7%; Bloembak - Boom 27,2%; Hoge opstap 6,6%; Kast (TV-Elektriciteit-Internet) 0,7%; Oneffen voetpad 24,3%; Overhangende haag 1,5%; Paal (Verlichting-Elektriciteit-Versmallingspaaltje) 5,1%; Smal voetpad/Geen voetpad 29,4%; Verkeersbord 3,7%; Vuilbak 0,7%
Sint-Elois-Vijve	Oneffen voetpad 100,0%
Veurne	Auto 21,1%; Bloembak - Boom 15,8%; Fiets 21,1%; Kledingbak 5,3%; Oneffen voetpad 21,1%; Overhangende haag 5,3%; Restaurantbord 5,3%; Smal voetpad/Geen voetpad 5,3%
Wevelgem	Auto 8,2%; Kast (TV-Elektriciteit-Internet) 18,4%; Oneffen voetpad 6,1%; Overhangende haag 18,4%; Paal (Verlichting-Elektriciteit-Versmallingspaaltje) 22,4%; Smal voetpad/Geen voetpad 10,2%; Stelling 2,0%; Verkeersbord 2,0%; Vuilbak 12,2%
Zwankendamme	Auto 26,7%; Fiets 13,3%; Kast (TV-Elektriciteit-Internet) 3,3%; Oneffen voetpad 10,0%; Oplaadkabel 6,7%; Overhangende haag 16,7%; Paal (Verlichting-Elektriciteit-Versmallingspaaltje) 3,3%; Smal voetpad/Geen voetpad 6,7%; Stelling 3,3%; Vuilbak 6,7%; Werkmateriaal 3,3%
Zwevegem	Bloembak - Boom 18,2%; Geen zebrapad 9,1%; Hoge opstap 9,1%; Oneffen voetpad 9,1%; Overhangende haag 9,1%; Paal (Verlichting-Elektriciteit-Versmallingspaaltje) 9,1%; Smal voetpad/Geen voetpad 9,1%; Stelling 9,1%; Terras 9,1%; Vuilbak 9,1%

- **Inter: Convenant – Charter ‘Naar een toegankelijke gemeente’**

Inter is een expertisecentrum in toegankelijkheid en Universal Design¹. Het geeft bouwkundig toegankelijkheidsadvies van ontwerp tot realisatie, maakt evenementen toegankelijk, geeft vormingen, adviseert overheden en doet onderzoek naar de toegankelijkheidssituatie in Vlaanderen. Als stads-, gemeente- of OCMW-bestuur kan men structureel met Inter samenwerken. Door een convenant af te sluiten engageert het gemeentebestuur zich om proactief te werken aan de integrale toegankelijkheid van infrastructuur en diensten. Het charter geeft lokale besturen de nodige tools en ondersteuning om een kwaliteitsvol en integraal toegankelijkheidsbeleid uit te werken en na te streven.

Er zijn drie niveaus waarop de gemeente beleidsmatig aan de slag is of kan zijn:

- Er is geen enkele engagementsverklaring omtrent het toegankelijkheidsbeleid in de gemeente.
- De gemeente sluit een convenant af met Inter. Dit vormt een goede basis, waarmee actief aan de slag kan gegaan worden.
- De gemeente onderschrijft het charter ‘naar een toegankelijke gemeente’ van Inter.

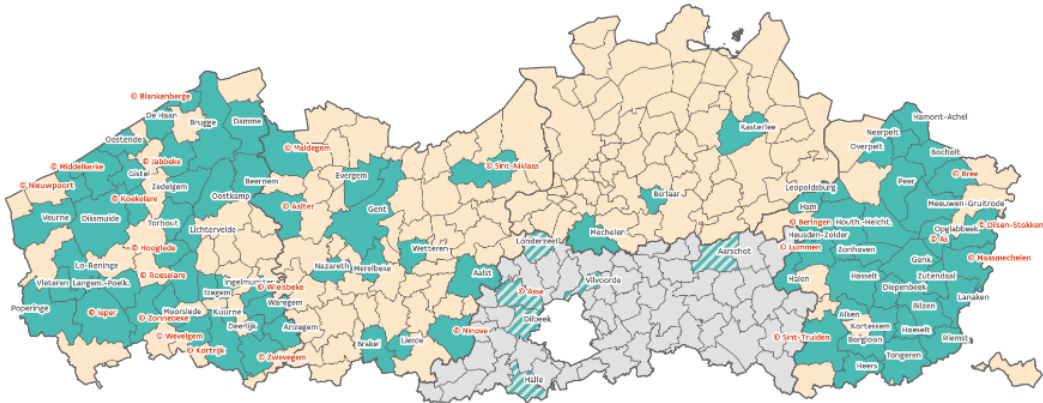
De kaarten geven de verschillende niveaus weer waarin de verschillende Vlaamse gemeentes zich bevinden terugvinden. De eerste kaart geeft een weergave van deze niveaus in 2018 (voor de West-Vlaamse voetpadenactie). De tweede kaart geeft de niveaus weer in 2021 (na de West-Vlaamse voetpadenactie).

In 2018 sloten 23 West-Vlaamse gemeenten een convenant met Inter, namelijk Damme, Beernem, Oostkamp, Brugge, De Haan, Oostende, Veurne, Diksmuide, Gistel, Zedelgem, Torhout, Lichtervelde, Lo-Reninge, Vleteren, Langemark-Poelkapelle, Poperinge, Moorslede, Kuurne, Deerlijk, Anzegem, Waregem, Ingelmunster & Izegem.

In 2018 sloten 13 West-Vlaamse gemeenten een convenant met Inter én onderschreven de charter ‘naar een toegankelijke gemeente’. Deze gemeenten waren: Wielsbeke, Zwevegem, Kortrijk,

¹ Universal design is een ontwerpvisie waar een integrale aanpak centraal staat. Het is dus niet de bedoeling om aparte maatregelen te nemen voor elke persoon die van het ‘gemiddelde’ afwijkt. Het is wel de bedoeling om bij elk ontwerp rekening te houden met de grote diversiteit aan gebruikers. Deze geïntegreerde aanpak maakt een integraal toegankelijk ontwerp kosteneffectief en esthetisch verantwoord. De principes van Universal Design zijn van bij de start in een ontwerpproces belangrijk. Op die manier komen de noden van alle gebruikers aan bod. Bij de aanvang van elk ontwerpproces staat de volgende vraag centraal: “Hoe kan een product, een grafische boodschap, een website, een gebouw of een publieke ruimte zowel functioneel als aantrekkelijk zijn voor een zo divers mogelijke groep gebruikers?” (Referentie: Inter)

Wevelgem, Zonnebeke, Ieper, Nieuwpoort, Middelkerke, Koekelare, Jabbeke, Blankenberge, Hooglede & Roeselare.

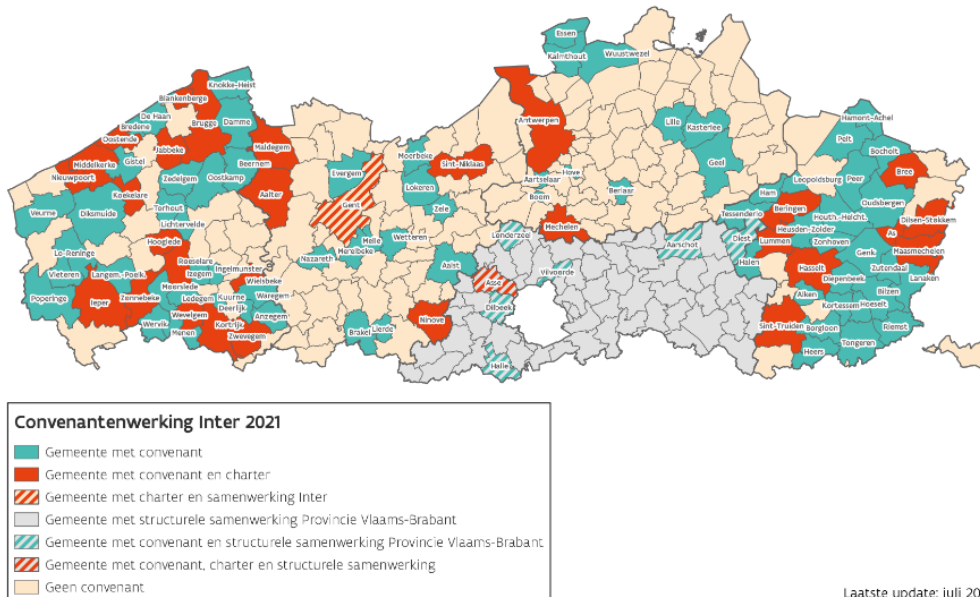


■	Convenant met Inter + ⊕ = Charter 'Naar een toegankelijke gemeente'
■	Structurele samenwerking gesubsidieerd door Provincie Vlaams-Brabant
■	Convenant Inter + structurele samenwerking Provincie Vlaams-Brabant
■	Geen convenant

In 2021 sloten 26 West-Vlaamse gemeenten een convenant met Inter, namelijk: Knokke-Heist, De Haan, Bredene, Veurne, Diksmuide, Gistel, Damme, Beernem, Oostkamp, Zedelgem, Torhout, Lichtervelde, Poperinge, Vleteren, Lo-Reninge, Langemark-Poelkapelle, Menen, Wervik, Moorslede, Izegem, Ingelmunster, Waregem, Anzegem, Deerlijk, Kuurne & Ledegem.

In 2021 sloten 15 West-Vlaamse gemeenten een convenant met Inter én onderschreven de charter 'naar een toegankelijke gemeente'. Deze gemeenten zijn Brugge, Blankenberge, Jabbeke, Oostende, Middelkerke, Nieuwpoort, Koekelare, Ieper, Zonnebeke, Hooglede, Roeselare, Wielsbeke, Zwevegem, Kortrijk & Wevelgem.

Op 3 jaar tijd is er toch al een kleine verschuiving geweest, van een 5-tal nieuwe gemeenten die een nieuwe convenant afsloten met Inter en 2 groter steden, die naast de convenant ook de charter ondertekenden. De nieuwe gemeenten zijn hierboven onderlijnd.



Verwachtingen van Samana West-Vlaanderen t.o.v....

... West-Vlaamse gemeentes

Met deze actie willen we binnen de belangenbehartiging van Samana West-Vlaanderen pleiten voor een duidelijk item rond toegankelijkheid in de gemeentelijke beleidsnota's.

Een toegankelijke gemeente is een gemeente waar iedereen gelijkwaardig en onafhankelijk toegang heeft tot de gebouwen, publieke ruimte, dienstverlening en communicatie. Iedereen kan er comfortabel, kwaliteitsvol en tot op hoge leeftijd wonen, leren, werken, dagelijkse activiteiten uitvoeren, zich verplaatsen en ontspannen. Ook die inwoners met een zichtbare of onzichtbare beperking (Referentie: Inter).

Volgens Samana West-Vlaanderen is het, in functie van een goed toegankelijkheidsbeleid, essentieel om een toegankelijkheidsambtenaar aan te stellen in de gemeente. Deze persoon is enerzijds het aanspreekpunt bij problemen en knelpunten rond toegankelijkheid, maar wordt ook betrokken in de eerste fase bij nieuwe projecten. In zijn functie gaat deze toegankelijkheidsambtenaar in gesprek met mensen met een beperking, burgers, jonge ouders... Deze cocreatie, onder de vorm van een adviesraad, ligt dan aan de basis van een integraal toegankelijkheidsbeleid. Een belangrijke voorwaarde van dit integraal toegankelijkheidsbeleid is namelijk de participatie van ervaringsdeskundigen en inwoners. De inwoners van een gemeente weten het best welke noden er zijn op vlak van toegankelijkheid en wat er meest dringend aangepakt moet worden.

Daarnaast verwacht Samana West-Vlaanderen ook dat, de partners (vervoersmaatschappijen, nutsbedrijven, huisvestingsmaatschappijen, lokale zelfstandigen) waarmee de West-Vlaamse gemeentes samenwerken, dit integraal toegankelijkheidsbeleid uitdragen en de gemeente hierin kunnen versterken.

Vervolgens vraagt Samana West-Vlaanderen aan elke West-Vlaamse gemeente waar bovenstaande structurele obstakels werden geregistreerd, om een plan van aanpak op te stellen, zodat deze knelpunten binnen een aanvaardbare termijn opgelost worden.

Ten slotte is het ook nodig om een structurele aanpak uit te werken, zodat bij de start van elk project toegankelijkheid aan bod komt. Toegankelijkheid voor iedereen moet vanzelfsprekend worden. Toegankelijkheid wordt hierbij bewust, doordacht en duurzaam ingebed in het dagelijks beleid en management, de werking, de dienstverlening, en de communicatie van de gemeente. Hierbij wordt er rekening gehouden met de principes van Universal design.

Inter stelde een kwaliteitssysteem op rond een toegankelijke gemeente, waar bovenstaande zaken allemaal in terug komen. Daarom streeft Samana West-Vlaanderen ernaar dat iedere gemeente het charter ondertekent én daar een actief beleid rond voert. Daarom moet dit engagement terug te vinden zijn in de gemeentelijke beleidsnota en het meerjarenplan. Het is de bedoeling dat op gemeentelijk niveau ondersteunende acties gerealiseerd worden.

... burgers

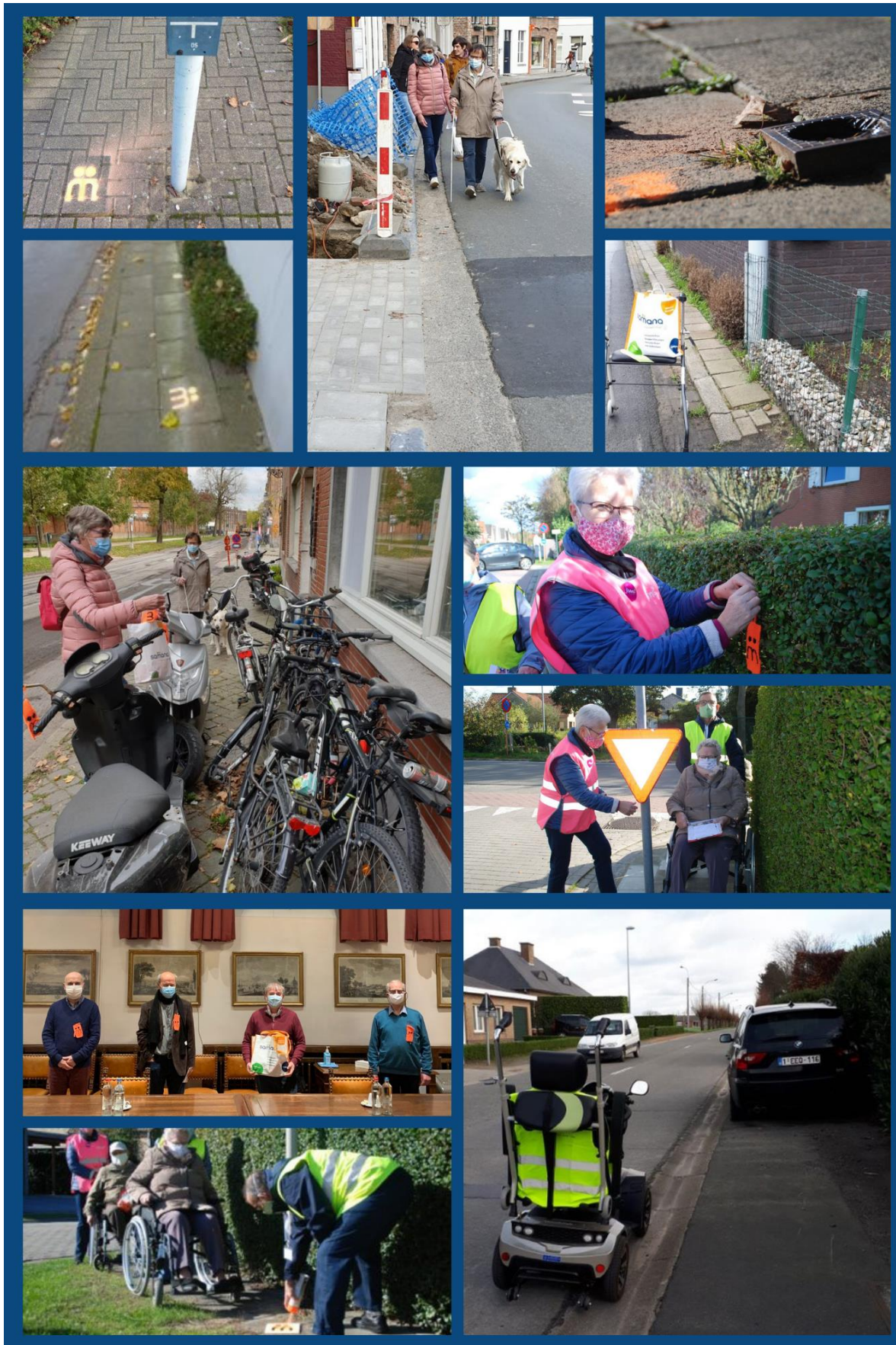
Samana West-Vlaanderen wenst dat burgers zich aan de hand van deze vaststelling meer bewust zijn enerzijds van wat mogelijke obstakels zijn voor minder mobiele mensen en anderzijds wat de gevaren zijn van deze obstakels op de voetpaden. Het is hierbij belangrijk dat dit niet enkel wordt aanzien als een probleem voor mensen in een rolstoel, maar voor iedere burger. Deze obstakels vormen namelijk ook een gevaar/hindernis voor kinderwagens, jonge stappers, sms'ende burgers, mensen met een rollator, blinden en slechtzienden ...

Daarnaast hoopt Samana West-Vlaanderen dat burgers zich meer bewust worden van welke rol ze zelf spelen in het ontstaan van deze obstakels op de voetpaden. Het is belangrijk om als burger ook jouw steentje bij de dragen aan een betere toegankelijkheid en hiernaar te handelen door:

- Hagen op tijd te snoeien;
- Vuilniszakken niet te vroeg buiten te zetten;
- Bij het buitenzetten van de vuilniszakken steeds de vrije 1m20 te garanderen;
- Geen bloempotten buiten te zetten, als dan de 1m20 vrije ruimte niet meer gegarandeerd is;
- Steeds waakzaam te zijn voor waar je je auto of fiets parkeert, zodat ook dan steeds die 1m20 vrije ruimte gegarandeerd blijft.

Bijlagen

Enkele sfeerbeelden

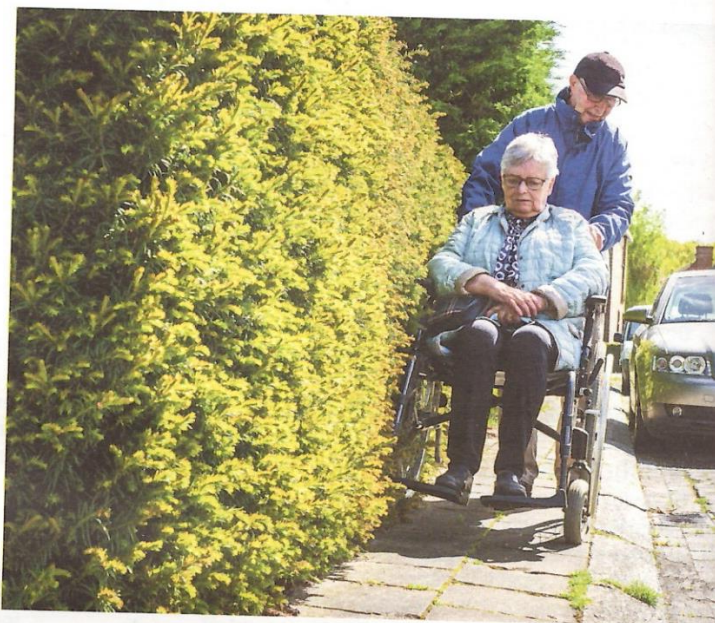








Snoeien van overgroeïende takken en hagen



Naar aanleiding van de actie 'Samen Mobiel – 1,20 meter obstakelvrije voetpaden' gingen medewerkers van de organisatie Samana met de rolwaggen op stap in verschillende Brugse deelgemeenten. Ze stootten daarbij onder meer op het probleem van te ver overgroeïende hagen.

Rolwagengebruikers willen zich veilig en comfortabel kunnen verplaatsen. Jacques De Brabander van Samana Assebroek stelde vast dat als je je ergens met de rolwaggen begeeft waar de hagen te breed zijn, het voetpad te smal wordt. Dan moet je met je rolstoel de straat op en dat is zeer onveilig. Ook moet je een drempel af en dan terug op en dat is allesbehalve gemakkelijk.

Zorg er dus voor dat de takken en hagen in jouw voortuin een vlotte doorgang op het voetpad niet belemmeren. Iedereen moet immers het voetpad voor zijn of haar huis onkruid- en obstakelvrij houden. Stad Brugge zorgt op haar beurt voor het groenonderhoud op de openbare weg. Takken die voor verkeersborden hangen, worden bijvoorbeeld verwijderd. De onderhoudsploegen staan ook in voor het tijdig scheren van hagen langs de fietspaden. Op de hoeken van kruispunten snoeien ze het groen, zodat het zicht voor de weggebruikers gevrijwaard blijft.

Samen werken we aan een veilige en toegankelijke stad voor iedereen. Je kunt onveilige of ontoegankelijke situaties signaleren via www.brugge.be/meldpunt.

www.samana.be
www.brugge.be/meldpunt

SAMANA PLEIT VOOR COMFORTABELERE VOETPADEN

“Elk klein obstakel is een gevaar”

MADONNA Bestuursleden van Samana hebben in de Madonna een knelpuntenwandeling afgelegd. “We wilden nagaan hoe toegankelijk onze voetpaden zijn voor rolstoelgebruikers”, vertelt voorzitter én schepen Marleen Soete.

DOOR PHILIPPE CORNEILLIE

Samana komt op voor chronisch zieke mensen en hun mantelzorgers. “Voetpaden liggen er niet altijd even goed bij”, opent Marleen Soete, voorzitter van Samana. “Eigenlijk willen we het beleid aanpassen om voetpaden comfortabel te maken voor iedereen. Daarom hebben we vorige week een wandeling door het dorp gemaakt. Waar we hindernissen tegenkwamen, hingen we onze eigen gebreide lapjes stof met het logo van Samana op. Een gezonde voetganger staat er niet bij stil dat hij voortdurend langs belemme-

ringen moet manoeuvreren. Als je een buggy duwt, is het al een ander verhaal. Een put, een losse tegel, een omhoog stekend dekseltje... het vermindert het comfort voor de wandelaar. En voor minder mobiele mensen betekent elk klein obstakel een gevaar. Onze wandeltocht was niet anders: fout geparkeerde auto's, een dranghekken die op de grond lag, een brievenbus op een voetpad... Eigenlijk is het een actie met een knipoog om mensen te sensibiliseren over hun houding tegenover rolstoelgebruikers. De meerderheid begreep de actie. Er is wel een boos telefoontje geweest.”



Samana deed een knelpuntenwandeling. We zien Ann Devrome, Saskia Degryse, Marleen Soete en Magda Degrave. (foto pco)

BEGIN BIJ HET ONTWERP

De laatste jaren is er gelukkig meer aandacht voor veilige fietspaden. “Die omslag is ook nodig voor voetpaden. Het begint al bij het ontwerp van een nieuwe

ste groep weggebruikers, maar ze krijgen toch de meeste hindernissen voor de voeten. Geef hen meer comfort. Als een voetpad goed is voor minder mobiele mensen, is het goed voor iedereen. Om goed te kunnen passeren

met een kinderwagen, een rolstoel of een rollator is er minstens 1,20 meter vrije ruimte nodig”, zegt het bestuur.

Samana brengt alle knelpunten in kaart en gaat vervolgens in gesprek met het gemeentebestuur. Voorzitter Marleen Soete (CD&V) is ook lid van het schepencollege en bevoegd voor sociale zaken. “Ik heb mijn collega's tijdig geïnformeerd over onze actie. Nee, ik zal geen oppositie voeren binnen het college. Ons initiatief kadert binnen een nationale actie van Samana dat aandacht vraagt voor de mobiliteit van chronisch zieken. Ja, ik ken de beperkingen van een budget en het is altijd keuzes maken. Wij vragen aandacht voor belemmeringen in het openbaar domein voor chronisch zieken. Eigenlijk was de actie al eerder gepland, maar dat is toen niet doorgegaan door corona. Ook de nationale ziekendag vond om dezelfde reden niet plaats.”

BUURT IN BEELD Surf naar www.nieuwsblad.be



Samana overhandigt resultaten van knelpuntenwandelingen

BRUGGE

Voorzitters en vrijwilligers van sociaal-culturele beweging Samana uit de verschillende Brugge deelgemeenten hebben de resultaten van de knelpuntenwandelingen aan het stadsbestuur overhandigd. “De laatste tijd is er terecht meer aandacht voor veilige fietspaden, maar de trottoirs liggen er regelmatig nog slechter bij”, zeggen de Samana-vrijwilligers die de knelpuntenwandelingen hebben uitgevoerd. Structurele obstakels werden met een spuitbus gemarkeerd, aangebrachte hindernissen kregen een ‘knelpuntenlapje’ (foto). (mvn)

MOBILITEITSACTIE VOETPADEN SAMANA EERNEGEM-BEKEGEM EN BEWEGING.NET ICHTEGEM

In Ichtegem vragen Samana Eernegem en Bekegem samen met beweging.net Ichtegem van het gemeentebestuur extra aandacht en investeringen voor een verbeterde mobiliteit op voetpaden. Dit om ook voor minder mobiele mensen een betere toegankelijkheid te krijgen.

Een aantal concrete punten worden gesignaleerd waar obstakels in de weg staan op het voetpad of waar de borduren te hoog zijn bij een zebrapad.

Op de foto een delegatie van Samana en beweging.net: Jaak Desmedt (voorzitter Eernegem), Daniel Roose (voorzitter Bekegem), Isabelle Bussche, Frank Anseeuw en Koen Pattyn.



Samana en beweging.net voeren actie voor aangepaste voetpaden

ICHTBOEM Leden van beweging.net Grootlichtegem en van Samana Eernegem en Bekegem trokken de straat op om de soms onaangepaste en slechte staat van voetpaden aan te klagen. 'Met onze actie willen we de gemeente aansporen om voetpaden comfortabel te maken voor iedereen. We signaleren alvast enkele van de vele knelpunten en we vragen aan de lokale overheid om daar in haar globale beleid en bij de herinrichting van voetpaden aandacht voor te hebben', aldus Koen Pattyn. 'Samana brengt alle knelpunten in kaart en gaat vervolgens in gesprek met het gemeentebestuur. Specifiek vragen wij dat bij zebrapaden de stoepranden verlaagd zijn en dat obstakels zo veel mogelijk vermeden worden.' Op deze foto aan het zebrapad van Spoowegstraat, ter hoogte van de Stationstraat, zijn de stoepranden niet verlaagd. (R - foto GC)

Samana vraagt meer aandacht voor voetpaden!

Tekst en foto: Luc Piot

Ben je goed te been, dan let je er amper op. Ben je dat niet en verplaats je je bv. met een rollator of rolstoel, dan ondervind je het wél elke dag. Onze voetpaden liggen vol hindernissen...

Recent stuurden Samana Onze-Lieve-Vrouw, St.-Pieter en St.-Jan samen met beweging.net leper een opmerkelijk rapport naar beleid en pers. 'Tijdens drie wandelingen markeerden we alle ongemakken. Verzakkingen en losliggende tegels (Anjelierenlaan, 'D'Hondtstraat, Pannenhuisstraat, Briekestraat...), obstakels die de doorgang bemoeilijken zoals elektriciteitskasten, verkeersborden, verlichtingspalen (Pilkemseweg...) en zelfs een bushokje (Rijselseweg). Er ontbreken hellende oprijvlakken en soms is er niet eens een voetpad', somt Paul Vandeputte op. Ria Coulembier vult aan: 'Ook burgers zijn er zich soms niet van bewust dat ze het voetgangers moeilijk maken. Vuilnisbakken op de stoep, fietsen tegen de gevels, oplaadkabels voor de elektrische auto, te brede hagen...'

'Maar mensen behelpen zich', lacht rolstoelgebruiker Jean-Pierre Verhelle, 'Draai ik een straat in, dan kijk ik zo ver mogelijk vooruit. Zie ik een obstakel, dan kies ik een ander traject. Op een voetpad draaien is niet evident. Achteruitrijden al helemaal niet...'. 'Als je onderwerp aansnijdt, komen de tongen echter los en regent het signalen. Vraag is of ze wel steeds op de juiste plek, bij de stadsdiensten, terecht komen. En hoe ze opgevolgd worden', merkt Patrick Vandermeersch op.

Burgers en beleid wakker houden

Iedereen begrijpt dat een oplossing niet altijd eenvoudig is. Soms zelfs onmogelijk. 'Maar meer én permanente aandacht is nodig. Zelfs bij nieuwe voetpaden merk je soms nog verbeterpuntes. En kleine mankementen kunnen wellicht sneller aangepakt worden', benadrukt Patrick.

Samana West-Vlaanderen lanceerde twee jaar terug een campagne. Projectverantwoordelijke Evelyn Geerdens verduidelijkt: 'Heel wat afdelingen deden mee. Al zouden het er dubbel zo veel geweest zijn, had het coronavirus ons geen parten gespeeld. Obstakelvrije voetpaden van minstens 1,20 m breed zijn voor ons de norm. We stellen vast dat er veel mankementen zijn, al merken we geen politieke onwil. De meeste gemeenten investeren sterk in veilige voetpaden, maar we merken dat niet iedereen weet waar hij met opmerkingen terecht kan. En er zijn nog punten. Eind april, tijdens de Week van de valpreventie pakken we uit met een globaal dossier'.

V.l.n.r. Paul Vandeputte, Jean-Pierre Verhelle, Patrick Vandermeersch en Ria Coulembier: 'We volgen op wat er met onze signalen gebeurt. Een boosterprijs zal ook hier ongetwijfeld nuttig zijn...'

VRIJWILLIGERS GAAN IN 150 WEST-VLAAMSE GEMEENTEN TOEGANKELIJKHEID VOETPADEN NA

NIEUWS | 11/10/2020



[FACEBOOK](#)

[TWITTER](#)

<https://www.adthis.com/bookmark.php?v=300>

<https://www.adthis.com/bookmark.php?v=300>

<https://www.adthis.com/bookmark.php?v=300>

<https://www.adthis.com/bookmark.php?v=300>

Zondag zijn verschillende vrijwilligers van Samana op pad gegaan om na te gaan hoe toegankelijk de West-Vlaamse voetpaden zijn. De gevonden knelpunten geeft de vereniging voor en door mensen met een chronische ziekte of een beperking en hun mantelzorgers door aan de gemeentebesturen. ...

Voor minder mobiele mensen betekent de kleinste hindernis al gevaar om te vallen. Naar aanleiding van de Dag van Chronisch Ziekten op 11 oktober wil Samana daarom West-Vlaamse gemeenten aansporen om voetpaden comfortabel te maken voor iedereen.

NA FIETSPADEN, OOK VOETPADEN

"De laatste jaren is er steeds meer aandacht voor veilige fietspaden en dat is goed. Die aanslag is ook nodig voor voetpaden", vertelt Joke Tanghe van Samana West-Vlaanderen. "Voetgangers zijn de grootste groep weggebruikers, maar ze krijgen toch het vaakst met hindernissen te maken. Geef voetgangers dus meer comfort. Als een voetpad goed is voor minder mobiele mensen, is het goed voor iedereen."

KNELPUNTENLAPJES

Zondag vinden er in totaal 180 wandelingen plaats in 150 gemeentes. Met gebreide knelpuntenlapjes worden obstakels en hindernissen aangeduid. Die worden daarna doorgegeven aan het gemeentebestuur.



https://www.focus-wtv.be/sites/default/files/styles/fofo_gallerij/pub/c/dscn4015.jpg?itok=5CVq0W6j

Om goed te kunnen passeren met een kinderwagen, een rolstoel of een rolator, is er minstens 1,20 meter vrije ruimte nodig op het voetpad. "De laatste maanden hebben we allemaal gevoeld hoeveel deugd een wandelingetje kan doen. Laat ons ervoor zorgen dat iedereen zich goed kan voelen op het voetpad", besluit Joke Tanghe.

Op berenjacht en tegelijk de stoep meten

WEST-VLAANDEREN

Samana, een vereniging voor mensen met een chronische ziekte of beperking, roept de hulp in van kinderen om obstakels op het trottoir in kaart te brengen.

Het is een lichtpuntje tijdens de lockdown om af en toe even de benen te strekken. Al is zo'n wandeling niet voor iedereen een sinecure. Voor wie minder mobiel is, voor de rolstoelgebruiker of voor ouders met een kinderwagen zijn losliggende tegels en putten echte hindernissen.

Samana, de vereniging voor en door mensen met een chronische ziekte of beperking en hun mantelzorgers, had rond deze tijd groepswandelingen gepland om al die hindernissen op het trottoir in West-Vlaanderen in kaart te brengen. "Door de coronamaatregelen moeten we dat nu uitstellen", zegt Joke Tanghe van Samana West-Vlaanderen. "Het zou echter zonde zijn om het zomaar te laten liggen."

1,20 meter

Daarom wil de vereniging kindjes - en hun ouders - mobiliseren om in elke straat de obstakels op te lijsten. "Daarvoor pasten we het oorspron-



De kinderen kunnen helpen nagaan of er geen hindernissen zijn.

kelijke registratieformulier aan op kinderniveau", vertelt Joke.

In plaats van beren jagen kunnen speurneuzen van het derde kleuter tot het derde leerjaar de stoep opmeten. Met pictogrammen gaan de kinderen op zoek naar een haag die de stoep te nauw maakt of een verlichtingspaal die de weg verspert. Met een meter kunnen ze overal kijken of het trottoir wel 1,20 meter breed is. Daarna kunnen ze aanduiden waar zich een probleem voordoet. "De formulieren kunnen worden ingediend bij de CM. Het resultaat wordt voorgelegd aan het lokale bestuur om samen problemen aan te pakken en te voorkomen."

Zo'n knelpuntenwandeling op kindermaat zal ertoe leiden dat ook jonge ouders en kinderen zich bewust worden van toegankelijkheid. "Vaak parkeren mensen hun auto op de stoep of zetten ze hun fiets tegen de gevel zonder zich te realiseren dat dit voor een blinde of iemand in een rolwagen vervelend is", vertelt Joke. "Het is geen kwaai wil, maar bewustwording is wel nodig. Kinderen zijn bovendien vaak strenger. Als zij een obstakel zien, zullen ze dat als 'stout' bestempelen."

(djr)

INFO

De formulieren kun je downloaden op www.samana.be/samen-mobiel.



BEAU SÉJOUR 2 IS NIET DE EERSTE OPNAME IN ONZE STAD

Ook zij filmden in Brugge: van Audrey Hepburn tot Balthasar Boma

» pagina 12-17



BRUGGE

'Advocaat Renaat' gaat internationaal

» pagina 10-11



BRUGGE

Hilde runt datingbureau voor superrijken

» pagina 6



DAMME

Mysterie rond gespieste blikjes opgehelderd

» pagina 40



LICHTERVELDE

Legende Gilbert Desmet (90) wordt ereburger

» pagina 50-51



MET EEN ROLSTOEL OF KINDERWAGEN DOOR ONZE STAD

Hoe toegankelijk is Brugge? Onze Man doet de test

De vereniging Samana, die pleit voor een toegankelijk Brugge, stelde een rapport op met 142 mankementen en gaf die deze week af aan burgemeester Dirk De fauw. Is het echt zo erg gesteld in onze stad? Wordt er te weinig rekening gehouden met de meest kwetsbare Bruggelingen in een rolstoel of de kersverse (groot)ouders met een kinderwagen? Onze Man deed de test en liet zich door Samana-voorzitter Jos Demarest in een rolstoel duwen door Brugge.

» pagina 4-5

BRUGGE KORT



(foto JWM)

Grond zakt weg op Jan Van Eyckplein

BRUGGE Op het Jan Van Eyckplein in Brugge is wezenafgevoerd een grond verzakking ontstaan. Ter hoogte van de werken die er momenteel plaatshebben, ontstond een verzakking van ongeveer anderhalve meter diameter en 40 centimeter diep. Brandweer en politie kwamen ter plaatse om de situatie in te schakelen. Daarop werd besloten om het Jan Van Eyckplein deels af te sluiten voor het autoverkeer. Wie uit het centrum komt, kan voorlopig het plein niet naderbij. Verkeer, inclusief de bussen van De Lijn, dat uit de Academiestraat komt, moet omgeleid via de Spinnelarij, waar de 'richting nu veranderd is. Het is niet duidelijk hoelang de hinder zal duren.

(JWM)



(foto JWM)

Buitenkeuken in Assebroek gaat in de vlammen op

BRUGGE In de tuin van een rijwoning in de Michel Van Hammestraat in Assebroek brak woensdagavond brand uit aan een buitenkeuken. Het waaien de bewoners zelf de alarm signalen toen ze rook en vlammen zagen. De brandweer kon de hoesten constructie zelf niet meer redden. Die ging compleet in de vlammen op. Ze kon wel verhindern dat de brand overloeg naar aanpalende deuren. De brand is vermoedelijk veroorzaakt door een kortsluiting. Niemand raakte gewond. Tijdens de brand werden de Majel Van Hammestraat afgesloten voor het autoverkeer. (JWM)

Volg al het nieuws uit Brugge op 4K en 7K op KW.be/Brugge

SAMANA PLEIT VOOR 1,20 METER BREDE EN OBSTAKELVRIJE VOETPADEN

Op stap in een rolstoel? Een Brugge lijdensweg!

BRUGGE "Het stadsbestuur heeft al veel gedaan voor de fietsers, maar de voetgangers worden vergeten. Zeker de meest kwetsbare mensen in een rolstoel of met een kindervagen", zegt Jos Demarest van Samana West-Vlaanderen. Als test voerde hij ons in Brugge rond in een rolstoel.

DOOR STEFAN VANKEKHOVEN

Afspraak aan de Smedenpoort, met mannelijke Hendrik Laforte en met precuus schepen Jos Demarest, die voorzitter is van Samana West-Vlaanderen. Deze vereniging van mensen met een chronische ziekte en hun mantelzorgers komt op voor een voldoende participatie aan de samenleving op een toegankelijk brede stad. En daar schort nog veel aan, zoals bleek tijdens onze korte ervaring in rolstoelgebruik.

TIENTALLEN OBSTAKELS

In amper een uur tijd werden wij op het voetpad met twintig obstakels geconfronteerd die het mensen met een kindervagen, rolstoel of rolstoel moeilijk maken. Zo dat op een traject te amper twee straten tussen Smedenpoort en Boeveripoort. "En we hebben nog geluk dat er nauwelijks vuilnisbakken op de smalle voetpaden van de Sint-Michielsaan en de Hendrik Conscienceaan staan", zucht Hendrik Laforte.

Hij meldt dat in Sint-Michiels veel voetpaden te smal geworden zijn door begroeiingen. En in de Weststraat en de Boeveripoort zijn 1m20 brede, obstakelrijke voetpaden.

ROESTENDE BRUGGEN

De vierstraten zijn nu grungig grind. We siften tussen twee pleinstreken. "We konden niet eens schillen onder de Smedenpoort, want die overdekte zijgaten zijn enkel voor fietsers. De voetgangers moeten de roestende bruggetjes zemen", zegt Jos Demarest.

Gevoeld door zijn ons vroet en wijst op het effen voetpad: "Het voetpad daarmee is hobbelig en elke opter voor een hula is een klein obstakel."

Inderdaad, we moeten op een laars tussen de Smedenpoort en de



De hoge drempels maken rijden in een rolstoel gewaagd. Nocht Orze Man aan de lijve vervoerders. (foto's Davy Coghe)

"Kleine drempels zijn vaak grote obstakels voor kwetsbare mensen in een rolstoel."

JOS DEMAREST
COVOORZITTER SAMANA

spoorwegbrug nabij de Canada Square maar lieke acht drempels trotseren. Al en toe vroet we ons op een roeststaal, op de Brugge kasseien en roeststaal horten roeststaal veiligheidsdorpels te hebben. Twee keer dreigen we uit uit de rolstoel te vallen.

ZWARTE SKIPISTE

Het trottoir onder de spoorwegbrug is amper breed genoeg en slecht afgezet. Aan de Pluare gaat het overwaarts over in een fietspad. Wat nu! Hoe bereiken we zonder breken de Sint-Michielsaan? Hoort een dame in een SUV greth ons rumschoote de tijd om de straat over te middenbarn te til-

len. Hij knuult zeker opterlijn of veiligheid om meer gepreide hi-cops over aan deze reportage. Onverwachts komen we in een andere ideale wereld terecht: een 20 meter lang stuk, perfect voetpad vlakbij de voegevoersruimte aan de Boeveripoort!

BERGTEPPE

Verderdoet, we knuuten te vroeg victorie: een wijd van onze rolstoel blijft hangen in het roeststaal dat zich ter hoogte van het zandpad bevindt. Aan de andere zijde van de tunnel, vlakbij het VVL, zijn we eveneens 'de weg' kwijt. Hoe moeten we op het voetpad graken?

Het pad langs de kant van de vesten is koud bestemd voor fietsen en hoge drempels maken het ons moeilijk om het voetpad van de Hendrik Conscienceaan te bereiken. Dat deel van het traject lijkt voor een rolstoelgebruiker eveneens op een bergteppie in de Tuus.

"Er zijn maar weinig scholen op hun knie, dus gaas is het moeilijk manoeuvreren tussen de vele fietsen tegen de huigeveel geparkeerd staan. Amper twee bewoners van de Hendrik Conscienceaan hebben hun bruiere behuiverd, al om dag te vroeg buiten greet."

"Zal nog lastiger worden, al

straks FVO inderden, wegens milieuredenen verplicht om bruiere zakken in te milen voor vuilnisbakken. Daar zal je met je rolstoel nauwelijks nog lange kunnen", merkt Jos Demarest op. Wanneer onze rolstoel even blijft steken, zakken wij op de schieve drempel van het voetpad. "Telkens ik de dienst Openbaar Doel met dit euvel wijk, schepen ze mij af met een dooddoener: dat is zogezegd voor de afwarming, om te verhindern dat er water op het voetpad blijft staan. Ik geloof er niks van!"



(foto's Davy Coghe)

EBLOKKEERD De eindmeter van ons traject is in zicht, maar vlak voor de finish raken we geblokkeerd. Er staan bekkens om de toegang tot de werken in de Haanverstraat en Sint-Michiels. Duidelike en op de parochie Sint-Sena stiefen wijzelflijgers in totaal 142 mankemenen vast 74 voetpaden in deze wijken zijn te smal, 42 trottoirs ontfen of moeilijk begaanbaar door begroeiing, draastaan, wamen er 36 dorpels en obstakels. "Vooral de Konigin Astridlaan, 'een ramp', besluit Hendrik Laforte.

EBLOKKEERD

Na onze koes greth Jos Demarest ons nog een lvyge hunded mere, met alle obstakels die Samana tijdens rondvo wandelingen in Brugge opgetekend heeft. "We hebben dat rapport deze week ook afgelezen aan burgemeester Dirk De fauw en wijkzinschepers Pieter Maerechal. Dit is geen actie tegen de stad, integendeel. We zijn blij dat Brugge een toegankelijkheidsambassadeur heeft aangesteld", vervolg Jos Demarest.

PARTNER

"Samana wil een partner zijn van het lokaal sociaal bested van de stad. En dat kan amper beter. Nu vragen wij speciale aandacht voor voetpaden. Dat kadert in een pro-activite actie in verband met volwaardige mobiliteit."

FIETSSTRAAT

"Als de stad van de Hendrik Conscienceaan een fietsstraat maakt, zijn alle problemen opgelost. Dan



Vuile en bouwvalde bekkens op de doorgang op het voetpad.



De koffer van een auto steekt uit op het voetpad.



Onze rolstoel raakt vast in een bodembedor aan het zandpad.



De bebedoring van de laatste col op de Boeveripoort.

"Al enkele problemen opgelost"

DIRK DE FAUW
BURGEMEESTER

"Het is niet de eerste keer dat Samana naar het stadsbestuur komt met een bundel met aandringen van problemen in verband met obstakelrijke voetpaden", roept burgemeester Dirk De fauw.

"Enkele maanden geleden kwam ook hun laatste eveling van Sint-Kruis en Assebroek met een inventaris van problemen in enkele straten. Ik heb het dossier overgemaakt aan onze nieuwe toegankelijkheidsambassadeur en zij is samen met de mannen van de dienst Openbaar Doel met op stap gegaan. Een aantal van de aangeduide problemen werden op korte termijn opgelost. Andere vroegen om grotere aanpak, het zal dan ook een tijdje duren voordat we het euvel kan verholpen worden. Met het huidige dossier van Sint-Michiels en Duizale zullen ons diensten zeker verder op dezelfe manier aan de slag gaan."

Volgens schepen voor Welzijn Pieter Maerechal kent het in-



zichten op de toegankelijkheid van de voetpaden een dubbele strategie. "In eerste instantie gaan we aan de slag met meldingen van Samana en andere burgers, om kleine ingrepen aan te brengen die een wereld van verschil maken voor mensen die minder goed te bereik zijn of in een rolstoel zitten. Daarnaast willen we nog meer (roeststaal) hovenen om adviezen mee te geven bij de planning van werken aan de openbare wegen. Daarvoor zal de toegankelijkheidsambassadeur een beleidsplan ontwikkelen. We willen nog meer inzetten op voorstellen in plaats van genezen. Deze beleidsplanning ligt evenwel de nadruk op de stappers als de troopers, al komen die laatste soms meer onder de aandacht zoals de topografie die onze stad inreemt als bested." (JWM)